

TÜRKİYE
YÜZYILI



TÜRKİYE CUMHURİYETİNİN YÜZÜNCÜ YILI

T.C. BURDUR VALİLİĞİ

ÇAVDIR MESLEKİ VE TEKNİK ANADOLU LİSESİ

MÜDÜRLÜĞÜ

2024-2028 STRATEJİK PLANI



Mektep sayesinde, mektebin vereceđi ilim ve teknik sayesinde ki Türk Milleti, Türk sanatı, ekonomisi,

Türk şiir ve edebiyatı, bütün güzelliđiyle gelişir.

M. Kemal ATATÜRK

Okul / Kurum Bilgileri

| | | | |
|-----------------------------|---|-------------------------|---|
| İL: BURDUR | İLÇE: ÇAVDIR | | |
| Adres | Menevşelik Mahallesi Eğitim Sokak No:3 Çavdır/Burdur | Coğrafi Konum | https://goo.gl/maps/a8NTG46NymT2 |
| Telefon Numarası | 0248 427 1037 | Faks Numarası | |
| e-Posta Adresi | 302134@meb.k12.tr | Web sayfa adresi | http://cavdirntal.meb.k12.tr |
| Kurum Kodu | 302134 | Öğretim Şekli | Tekli Öğretim |
| Okulun İsmi ve Şekli | Kalorifer | Derslik Sayısı | 12 |
| | | Şube Sayısı | 4 |
| Öğrenci Sayısı | Erkek | Kadın | 4 |
| | Kız | Erkek | 4 |
| | Toplam | Toplam | 8 |

SUNUŞ



Hızla gelişen ve değişen dünyada kalifiye insan gücü, vazgeçilmez bir unsurdur. Çavdır Mesleki Teknik Anadolu Lisesi olarak büyük amacımız yalnızca lise mezunu gençler yetiştirmek değil, girdikleri her türlü ortamda çevresindekilere ışık tutan, hayata hazır, hayati aydınlatan, bizleri daha da ileriye götürecek kalifiye gençler yetiştirmektir. İdare ve öğretmen kadrosuyla bizler çağa ayak uydurmuş, yeniliklere açık, Türkiye Cumhuriyeti'ni daha da yükseltecek gençler yetiştirmeyi ilke edinmiş bulunmaktayız.

Büyük önder Atatürk'ü örnek alan bizler; çağa uyum sağlamış, çağı yönlendiren gençler yetiştirmek için geleceğimizin teminatı olan öğrencilerimizin daha iyi imkânlarla yetişip, düşünce ufku ve yenilikçi ruhu açık Türkiye Cumhuriyeti'nin çitasını daha yükseklere taşıyan bireyler olması için özverili bir şekilde tüm azmimizle çalışmaktayız. Okulumuzun izleyeceği yol, hazırlanan bu stratejik plan sayesinde daha da somut hale getirilmiş, sağlamlaştırılmış ve geleceği de yazılmıştır.

Tüm planlamalarımızın okulumuz öğrencilerinin başarı ve kalitesini arttırmaya yönelik olarak, gerçekleştirilebilir ve ölçülebilir olmasına özen gösterdik.

Emeği geçen herkese teşekkür eder, daha başarılı bir geleceği beraberce yakalama temennisiyle başarılar dilerim.

Şeref AKBULUT
Okul Müdürü

İçindekiler Tablosu

| | |
|---|----|
| Okul / Kurum Bilgileri..... | 3 |
| SUNUŞ..... | 4 |
| TABLOLAR VE ŞEKİLLER LİSTESİ..... | 7 |
| 1.GİRİŞ VE STRATEJİK PLANIN HAZIRLIK SÜRECİ..... | 9 |
| 1.1.Strateji Geliştirme Kurulu ve Stratejik Plan Ekibi..... | 9 |
| 1.2. Planlama Süreci: | 9 |
| 2.DURUM ANALİZİ..... | 10 |
| 2.1.Kurumsal Tarihçe..... | 11 |
| 2.2.Uygulamakta Olan Stratejik Planın Değerlendirilmesi..... | 12 |
| 2.3.Yasal Yükümlülükler ve Mevzuat Analizi..... | 14 |
| 2.4. Üst Politika Belgeleri Analizi | 16 |
| 2.5. Faaliyet Alanları ile Ürün/Hizmetlerin Belirlenmesi..... | 21 |
| 2.6. Paydaş Analizi..... | 23 |
| 2.6.1. Paydaş Görüş- Önerilerinin Alınması ve Değerlendirilmesi | 25 |
| 2.7. Okul / Kurum İçi Analiz | 29 |
| 2.7.1. Okul / Kurum Teşkilat Şeması..... | 29 |
| 2.7.2. Kurum içi analiz..... | 30 |
| 2.7.2. İnsan Kaynakları..... | 34 |
| 2.7.3. Teknolojik Düzey..... | 39 |
| 2.7.4. Mali Kaynaklar..... | 41 |
| 2.7.5. İstatistik Veriler..... | 42 |

| | |
|--|----|
| 2.8. Çevre Analizi (PESTLE) | 46 |
| 2.9. GZFT Analizi | 49 |
| 2.10. Tespit ve İhtiyaçların Belirlenmesi | 50 |
| 3.GELECEĞE BAKIŞ | 51 |
| 3.1.Misyonumuz..... | 51 |
| 3.2.Vizyonumuz | 51 |
| 3.3.Temel Değerlerimiz | 51 |
| 4. AMAÇ, HEDEF VE PERFORMANS GÖSTERGESİ İLE STRATEJİLERİN BELİRLENMESİ | 53 |
| 5. İZLEME VE DEĞERLENDİRME | 62 |
| İMZA SİRKÜSÜ | 63 |

TABLOLAR VE ŞEKİLLER LİSTESİ

| | |
|---|----|
| Tablo 1: Strateji Geliştirme Kurulu ve Stratejik Plan Ekibi Tablosu | 9 |
| Tablo 2: Yasal Yükümlülükler | 14 |
| Tablo 3: Üst Politika Belgeleri | 16 |
| Tablo 4: Tablo 4: Üst Politika Belgeleri Analizi | 17 |
| Tablo 5: Faaliyet Alanları/Ürün ve Hizmetler Tablosu | 21 |
| Tablo 6: Paydaş sınıflandırma ve etki / önem matrisi | 24 |
| Tablo 7: Öğrenci Memnuniyet Anket Sonuçları | 26 |
| Tablo 8: Öğretmen Memnuniyet Anket Sonuçları | 27 |
| Tablo 9: Veli Memnuniyet Anket Sonuçları | 28 |
| Tablo 10: Sınıflara ve cinsiyete göre öğrenci sayıları | 30 |
| Tablo 11: Yabancı uyruklu öğrenci sayısı | 30 |
| Tablo 12: Kaynaştırma öğrencileri sayısı | 31 |
| Tablo 13: Öğrenci alan bilgisi | 31 |
| Tablo 14: Bursluluk Sınavını Kazanan Öğrenci Sayısı | 31 |
| Tablo 15: Yükseköğrenime yerleşen öğrenci sayısı | 32 |
| Tablo 16: Okul / Kurum sosyal, kültürel, bilimsel ve sportif başarı tablosu | 32 |
| Tablo 17: Öğrenci devamsızlık verileri | 33 |
| Tablo 18: Çalışanların Eğitim Düzeyi ve Cinsiyetine Göre Dağılımı | 34 |
| Tablo 19: İdari Personelin Hizmet Süresine İlişkin Bilgiler | 35 |
| Tablo 20: Öğretmenlerin Hizmet Süreleri | 35 |
| Tablo 21: Yönetici ve öğretmenlerin katıldıkları hizmet içi eğitim faaliyeti sayısı | 36 |
| Tablo 22: Okul / kurum norm ve ihtiyaç durumu | 36 |
| Tablo 23: Okul/Kurumda Oluşan Öğretmen Sirkülasyon Durumu | 37 |
| Tablo 24: Okul/Kurumda Oluşan Yönetici Sirkülasyon Durumu | 37 |
| Tablo 25: Kurumdaki Mevcut Hizmetli/ Memur/ Yardımcı Personel Sayısı | 37 |
| Tablo 26: Okul/kurum Rehberlik Hizmetleri | 38 |

| | |
|---|----|
| Tablo 27: Teknolojik Araç-Gereç Durumu..... | 39 |
| Tablo 28: Fiziki Mekân Durumu..... | 40 |
| Tablo 29: Gelir-Gider Tablosu (2023 yılı) | 41 |
| Tablo 30: Kaynak Tablosu..... | 42 |
| Tablo 31: Yillara göre öğrenci sayısı | 42 |
| Tablo 32: Yillara göre sınıf tekrar yapan öğrenci sayısı..... | 43 |
| Tablo 33: Okulda Kurulan Kulüpler..... | 43 |
| Tablo 34: Kurumda Gerçekleştirilen Faaliyet Sayıları | 44 |
| Tablo 35: Lisanslı öğrenci sayısı | 44 |
| Tablo 36: Okul paydaşlarınca gerçekleştirilen bilimsel faaliyetler / yayınlar | 45 |
| Tablo 37: Pansiyondan faydalanan öğrenci sayısı..... | 45 |
| Tablo 38: Yemekhaneden faydalanan öğrenci sayısı..... | 45 |
| Tablo 39: PESTLE Tablosu | 46 |
| Tablo 40: GZFT Listesi..... | 49 |
| Tablo 41: Tespit ve İhtiyaçlar Tablosu | 50 |
| Tablo 42: Amaç ve Hedefler Tablosu | 53 |
| Tablo 43: Tahmini Maliyetler (TL) | 61 |

| | |
|---|----|
| Şekil 1: Okul / kurum Teşkilat Şeması | 29 |
|---|----|

| | |
|---|----|
| Şekil 2: Stratejik Plan İzleme ve Değerlendirme Modeli..... | 62 |
|---|----|

1.GİRİŞ VE STRATEJİK PLANIN HAZIRLIK SÜRECİ

1.1.Strateji Geliştirme Kurulu ve Stratejik Plan Ekibi

Strateji Geliştirme Kurulu: Okul müdürünün başkanlığında, bir okul müdür yardımcısı, bir öğretmen ve okul/aile birliği başkanı ile bir yönetim kurulu üyesi olmak üzere 5 kişiden oluşan üst kurul kurulur.

Stratejik Plan Ekibi: Okul müdürü tarafından görevlendirilen ve üst kurul üyesi olmayan müdür yardımcısı başkanlığında, belirlenen öğretmenler ve gönüllü velilerden oluşur.

Tablo 1:Strateji Geliştirme Kurulu ve Stratejik Plan Ekibi Tablosu

| Strateji Geliştirme Kurulu Bilgileri | | Stratejik Plan Ekibi Bilgileri | |
|--------------------------------------|---------------------------|--------------------------------|------------------|
| Adı Soyadı | Ünvanı | Adı Soyadı | Ünvanı |
| Şeref AKBULUT | Okul Müdürü | Filiz TANRIVERDİ | Müdür Yardımcısı |
| Filiz TANRIVERDİ | Müdür Yardımcısı | Aytekin BARAÇ | Öğretmen |
| Hüseyin UYGUR | Öğretmen | Nurhat KOCABIYIK | Öğretmen |
| Hakan TÜRKKAN | Okul Aile Birliği Başkanı | Yusuf ÖZYURT | Veli |
| Yusuf ÖZYURT | Yönetim Kurulu Üyesi | Mehmet ÖZYURT | Veli |

1.2. Planlama Süreci:

2024-2028 dönemi stratejik plan hazırlanması süreci Üst Kurul ve Stratejik Plan Ekibinin oluşturulması ile başlamıştır. Ekip tarafından oluşturulan çalışma takvimi kapsamında ilk aşamada durum analizi çalışmaları yapılmış ve durum analizi aşamasında paydaşlarımızın plan sürecine aktif katılımını sağlamak üzere paydaş anketi, toplantı ve görüşmeler yapılmıştır.

2.DURUM ANALİZİ

Stratejik planlama sürecinin ilk adımı olan durum analizi, okulumuzun/kurumumuzun “neredeyiz?” sorusuna cevap vermektedir. Okulumuzun/kurumumuzun geleceğe yönelik amaç, hedef ve stratejiler geliştirebilmesi için öncelikle mevcut durumda hangi kaynaklara sahip olduğuyuz ya da hangi yönlerinin eksik olduğu ayrıca, okulumuzun/kurumumuzun kontrolü dışındaki olumlu ya da olumsuz gelişmelerin neler olduğu değerlendirilmiştir. Dolayısıyla bu analiz, okulumuzun/kurumumuzun kendisini ve çevresini daha iyi tanımaya yardımcı olacak ve stratejik planın sonraki aşamalarından daha sağlıklı sonuçlar elde edilmesini sağlayacaktır. Durum analizi bölümünde, aşağıdaki hususlarla ilgili analiz ve değerlendirmeler yapılmıştır;

- Kurumsal tarihçe
- Uygulanmakta olan planın değerlendirilmesi
- Mevzuat analizi
- Üst politika belgelerinin analizi
- Faaliyet alanları ile ürün ve hizmetlerin belirlenmesi
- Paydaş analizi
- Kuruluş içi analiz
- Dış çevre analizi (Politik, ekonomik, sosyal, teknolojik, yasal ve çevresel analiz)
- Güçlü ve zayıf yönler ile fırsatlar ve tehditler (GZFT) analizi
- Tespit ve ihtiyaçların belirlenmesi

2024-2028 Stratejik Planımızda 3 tema altında toplam 7 hedef, 31 performans göstergesi ve bu göstergelere ulaşmak için toplam 27 strateji bulunmaktadır.

2.1.Kurumsal Tarihçe

Okulumuz Çavdır Mesleki Teknik Anadolu Lisesi MEB Ticaret ve Turizm Öğretimi Genel Müdürlüğü'nün 28.05.1993 tarih ve 420. Genel. Büt. Yat. Şb. Md.-487/2386 sayılı emirleri ile 1993-1994 eğitim-öğretim yılında Çavdır İlköğretim Okulu eski binasında 14 Kız, 10 Erkek toplam 24 öğrenci ile iş yerlerinin muhasebe ve finansman alanlarında ihtiyaç duyduğu ara elemanları yetiştirmek ve yükseköğretim kurumlarına öğrencileri hazırlamak için "Çavdır Ticaret Meslek Lisesi" ismiyle Eğitim-Öğretime başlanmış ve 1996-1997 Eğitim-Öğretim Yılı I. Dönemi sonuna kadar Çavdır İlköğretim Okulu eski binasında hizmet vermiştir.

Burdur İl Milli Eğitim Müdürlüğü'nün 11.12.1996 tarih ve B.08.4.MEM.4.15.00.05-700/12966 Sayılı emirleri ile 1996-1997 Eğitim-Öğretim yılı II. Dönem başından 1999-2000 Eğitim Öğretim Yılı I. Dönemi sonuna kadar Çavdır Lisesi binasının 1. katında eğitim verilmiştir.

Okulumuz daha sonra Burdur İl Milli Eğitim Müdürlüğü'nün 07.02.2000 tarih ve B.08.4.MEM.4.15.00.05-700/1434 Sayılı emirleri ile 1999-2000 Eğitim-Öğretim yılı II. Dönem başında Çavdır Atatürk Mahallesiindeki Çavdır Sosyal Yardımlaşma ve Dayanışma Vakfının Yurt binasında başladığı eğitim öğretime faaliyetine 2017-2018 eğitim öğretim yılı sonuna kadar devam etmiştir.

Çavdır Ticaret Meslek Lisesi adı Millî Eğitim Bakanlığın aldığı karar neticesinde 05.06.2013 tarihi itibarıyla Çavdır Mesleki ve Teknik Anadolu Lisesi'ne dönüşmüş ve bu isimle eğitime devam edilmektedir.

Okulumuz 2018-2019 eğitim-öğretim yılı itibarıyla de Çavdır Menevşelik Mahallesinde yapımı 2018 yılında tamamlanan yeni binasında eğitim-öğretime devam etmektedir.

Daha önceden örgün olarak eğitim verilen Büro Yönetimi alanı kapatılarak Mesleki Açık Öğretimde devam etmektedir.

Okulumuzda hal-i hazırda Bilişim Teknolojileri (Yazılım Geliştirme Dalı) ve Tarım Alanlarında (Tarla Bitkileri Dalı) öğrencilerimize eğitim öğretim verilmektedir.

2.2.Uygulanmakta Olan Stratejik Planın Değerlendirilmesi

TEMA I: EĞİTİM VE ÖĞRETİME ERİŞİMİN ARTIRILMASI

Stratejik Amaç 1: Okul kütüphanesini zenginleştirmek ve okuma alışkanlığı kazandırmak.

Okulumuza Z kütüphane kazandırılarak kitap sayısı her geçen gün artmakta ve öğrencilerin aktif olarak kullanması teşvik edilmiştir.

Stratejik Amaç 2:

Eğitimde başta engelli bireyler ve kız çocukları olmak üzere bireylerin eğitimden yararlanmasını sağlamak

Okulumuzda 1 adet engelli öğrenci ve 2 adet kaynaştırma öğrencisi bulunmakta, engelli kız öğrencimiz için özel eğitim öğretmeni eşliğinde eğitimine devam etmektedir. Kaynaştırma öğrencilerimizde normal sınıflarda arkadaşları ile eğitimlerine devam etmektedirler.

Stratejik Amaç 3:

Vellilerin okul ziyaretlerini artırarak veli öğretmen ilişkisini arttırmak

Dönem içinde düzenlenen veli toplantılarına ek olarak ara sınıf rehber öğretmenleri ve okul idaresi velileri arayarak gerekli bilgilendirmeleri yapılmıştır.

Stratejik Amaç 4:

Vellilerin eğitim bilincini arttırmak.

Rehberlik servisi ve okul idaresi tarafından velilere gerekli bilgilendirmeler yapılmaktadır.

Stratejik Amaç 5:

Okulumuz bünyesinde açılan meslek kurslarını ve kurslara katılım oranını arttırmak.

Kurslar için gerekli duyurular yapılmıştır gelen talepler doğrultusunda kurslar planlanıp açılmıştır.

Stratejik Amaç 6:

Devamsızlık yapan öğrenci oranını azaltmak

Öğrencilerin devamsızlığını azaltmak için belirli günlere ulaşan öğrencilerin velilerine posta yoluyla ve sınıf rehber öğretmenleri veli ile iletişim kurarak bilgilendirilmiştir.

TEMA II: EĐİTİM VE ÖĐRETİMDE KALİTENİN ARTTIRILMASI

Stratejik Amaç 1:

Meslek eğitiminde sektörle olan iş birliğini arttırmak

Öğrencilerin staj faaliyetine giderek alanlarında gelişmeleri sağlanmıştır. Ara ara konferans yoluyla öğrencilere bilgilendirme çalışmaları yapılmıştır.

Stratejik Amaç 2:

Öğrencilerde gelecek kaygısı ve gelecek bilinci oluşturmak.

Rehberlik derslerinde öğrencilerin gelecek kaygısıyla baş etmeleri etkinlikleri yaptırılmış ve rehber öğretmen tarafından gerekli etkinlik ve bilgilendirmeler yapılmıştır.

Stratejik Amaç 3:

Okulumuzun YKS başarısını arttırmak.

YKS başarısını arttırmak için okulumuzda destekleme yetiştirme kursları açılmıştır, ayrıca belirli aralıklarla öğrencilere deneme yaparak gerekli rehberlik hizmetleri verilmiştir.

Stratejik Amaç 4:

Öğrencilerin akademik başarısını artırarak istihdam oranını çoğaltmak.

Öğrencilerin akademik başarısını arttırmak için meslek öğretmenleri olarak uygulama ağırlıklı olarak dersler işlenmiştir. Kültür derslerinde ise derslere ek olarak destekleme yetiştirme kursları ile öğrenciler desteklenmiştir.

Stratejik Amaç 5:

Sosyal ve sportif faaliyetleri arttırmak.

Okulda, ilçe ve il genelinde düzenlenen turnuvalara öğrencilerin katılmaları sağlanmıştır. Okul içinde de öğrencilerle beraber okul gezisi, piknik gibi etkinlikler yapılmıştır.

TEMA III: KURUMSAL KAPASİTE

Stratejik Amaç 1:

Okul aile birliğinin, misyonunu üstlenerek etkinliğini arttırmak

Okul aile birliği ile sürekli iletişim halinde olarak gerekli bilgi alıverişinde bulunulmuştur bu sayede okul aile birliğinin etkinliği artırılmıştır.

2.3. Yasal Yükümlülükler ve Mevzuat Analizi

Bu bölümde Okul/kurumun mevzuattan kaynaklanan yükümlülükleri, bu yükümlülüklerin mevzuatın hangi maddesine dayandığı ile bu yasal yükümlülüklerle ilişkin tespitler ve ihtiyaçlar mevzuat analizi sürecinde cevaplanması gereken sorular çerçevesinde ortaya konulur.

Tablo 2: Yasal Yükümlülükler

| YASAL YÜKÜMLÜLÜKLER | DAYANAK (KANUN, YÖNETMELİK, GENELGE, YÖNERGE) |
|---------------------|---|
| Atama | 657 Sayılı Devlet Memurları Kanunu Milli Eğitim Bakanlığına Bağlı Okul ve Kurumların Yönetici ve Öğretmenlerinin Norm Kadrolarına İlişkin Yönetmelik Milli Eğitim Bakanlığı Eğitim Kurumları Yöneticilerinin Atama ve Yer Değiştirmelerine İlişkin Yönetmelik Milli Eğitim Bakanlığı Öğretmenlerinin Atama ve Yer Değiştirme Yönetmeliği Devlet Memurları Kanunu 6528 Sayılı Milli Eğitim Temel Kanunu ile Bazı Kanun ve Kanun Hükmünde Kararnamelerde Değişiklik Yapılmasına Dair Kanun Milli Eğitim Bakanlığı Personeline Başarı, Üstün Başarı ve Ödül Verilmesine Dair Yönerge Milli Eğitim Bakanlığı Disiplin Amirleri Yönetmeliği 1739 Sayılı Milli Eğitim Temel Kanunu Milli Eğitim Bakanlığı Ortaöğretim Kurumları Yönetmeliği Milli Eğitim Bakanlığı Meslekî ve Teknik Eğitim Yönetmeliği Milli Eğitim Bakanlığı Özel Eğitim Kurumları Yönetmeliği Milli Eğitim Bakanlığı Okul Aile Birliği Yönetmeliği Milli Eğitim Bakanlığı Eğitim Bölgeleri ve Eğitim Kurulları Yönergesi MEB Yönetici ve Öğretmenlerin Ders ve Ek Ders Saatlerine İlişkin Karar Taşınır Mal Yönetmeliği |
| Ödül, Disiplin | |
| Okul Yönetimi | |

Aneyasa

1739 Sayılı Milli Eğitim Temel Kanunu

Milli Eğitim Bakanlığı Ortaöğretim Kurumları Yönetmeliği

Milli Eğitim Bakanlığı Meslekî ve Teknik Eğitim Yönetmeliği

Milli Eğitim Bakanlığı Özel Eğitim Kurumları Yönetmeliği

Milli Eğitim Bakanlığı Eğitim Öğretim Çalışmalarının Planlı Yürütülmesine İlişkin Yönerge

Milli Eğitim Bakanlığı Ders Kitapları ve Eğitim Araçları Yönetmeliği

Milli Eğitim Bakanlığı Öğrencilerin Ders Dışı Eğitim ve Öğretim Faaliyetleri Hakkında Yönetmelik

Milli Eğitim Bakanlığı Destekleme ve Yetiştirme Kursları Yönergesi

Milli Eğitim Bakanlığı Personel İzin Yönergesi

Devlet Memurları Tedavi ve Cenaze Giderleri Yönetmeliği

Kamuyu Kurum ve Kuruluşlarında Çalışan Personelin Kılık Kıyafet Yönetmeliği

Memurların Hastalık Raporlarını Verecek Hekim ve Sağlık Kurulları Hakkındaki Yönetmelik

Milli Eğitim Bakanlığı Personeli Görevde Yükseltme ve Unvan Değişikliği Yönetmeliği

Öğretmenlik Kariyer Basamaklarında Yükseltme Yönetmeliği

Resmî Mühür Yönetmeliği

Resmî Yazışmalarda Uygulanacak Usul ve Esaslar Hakkındaki Yönetmelik

Milli Eğitim Bakanlığı Evrak Yönergesi

Milli Eğitim Bakanlığı Arşiv Hizmetleri Yönetmeliği

Milli Eğitim Bakanlığı Rehberlik ve Psikolojik Danışma Hizmetleri Yönetmeliği

Okul Spor Kulüpleri Yönetmeliği

Milli Eğitim Bakanlığı İlköğretim ve Ortaöğretim Sosyal Etkinlikler Yönetmeliği

Milli Eğitim Bakanlığı Bayrak Törenleri Yönergesi

Milli Eğitim Bakanlığı Ortaöğretim Kurumları Yönetmeliği

Milli Eğitim Bakanlığı Demokrasi Eğitimi ve Okul Meclisleri Yönergesi

Okul Servis Araçları Hizmet Yönetmeliği

Eğitim-Öğretim

Personel İşleri

Mühür, Yazışma, Arşiv

Rehberlik ve Sosyal Etkinlikler

Öğrenci İşleri

| | |
|------------------------|--|
| İsim ve Tanıtım | Milli Eğitim Bakanlığı Kurum Tanıtım Yönetmeliği Milli Eğitim Bakanlığına Bağlı Kurumlara Ait Açma, Kapatma ve Ad Verme Yönetmeliği Sabotajlara Karşı Koruma Yönetmeliği |
| Sivil Savunma | Binaların Yangından Korunması Hakkındaki Yönetmelik Daire ve Müesseseler İçin Sivil Savunma İşleri Kılavuzu |

2.4. Üst Politika Belgeleri Analizi

Tablo 3: Üst Politika Belgeleri

| Temel Üst Politika Belgeleri | Sektörel ve Tematik Strateji Belgeleri |
|---|---|
| ✓ Kalkınma Planları | ✓ Öğretmen Strateji Belgesi |
| ✓ Orta Vadeli Programlar | ✓ İklim Değişikliği Eylem Planı |
| ✓ Orta Vadeli Mali Planlar | ✓ Kadının Güçlenmesi Strateji Belgesi ve Eylem Planı |
| ✓ Cumhurbaşkanlığı Yıllık Programları | ✓ Su Verimliliği Strateji Belgesi ve Eylem Planı |
| ✓ MEB 2024-2028 Stratejik Planı | ✓ Ulusal Deprem Stratejisi ve Eylem Planı |
| ✓ Burdur İl MEM 2024-2028 Stratejik Planı | ✓ Ulusal Genç İstihdam Stratejisi ve Eylem Planı |
| ✓ Çavdır İlçe MEM 2024-2028 Stratejik Planı | ✓ Ulusal Enerji Verimliliği Eylem Planı |
| ✓ Çavdır MTAL 2019/2023 Stratejik Planı | ✓ Ulusal Girişimcilik Stratejisi ve Eylem Planı |
| ✓ Milli Eğitim Şura Kararları | ✓ Ulusal Yapay Zekâ Stratejisi |
| | ✓ 2023-2028 Türkiye Çocuk Hakları Strateji Belgesi ve Eylem Planı |
| | ✓ Diğer Kamu Kurumlarının Stratejik Planları |

Tablo 4: Üst Politika Belgeleri Analizi

| Üst Politika Belgesi | | İlgili Bölüm/Referans | Verilen Görev/İhtiyaçlar |
|--|--|-----------------------|--------------------------|
| On İkinci Kalkınma Planı | | | |
| Yurt İçi Tasarruflar | 350.2, 352.3 Sayılı Tedbir Maddeleri | | |
| Mali Piyasalar | 379.2 Sayılı Tedbir Maddesi | | |
| İmalat Sanayii | 432.1, 432.3 Sayılı Tedbir Maddeleri | | |
| Otomotiv | 473.1 Sayılı Tedbir Maddesi | | |
| Turizm | 525.3, 525.4 Sayılı Tedbir Maddeleri | | |
| Girişimcilik ve Kobi'ler | 559.2, 559.3, Sayılı Tedbir Maddeleri | | |
| Fikri Mülkiyet Hakları | 565.5, 565.6, 565.7 Sayılı Tedbir Maddeleri | | |
| Ticaretin ve Tüketicinin Korunmasının Geliştirilmesine Yönelik Hizmetler | 621.8 Sayılı Tedbir Maddesi | | |
| Eğitim | 658, 659, 660 Sayılı Amaç Maddeleri ve Bunlara Bağlı Politika İle Tedbir Maddeleri | | |
| Çocuk | 731.2, 731.3, 731.4, 731.5, 731.6, 732.1, 732.3, 732.5, 733.1, 733.2, 734.4, 735.7, 735.8, 738.2, 738.3, 739.1, 739.2, 739.3, 739.4, 740.4, 742.4, 744.1 Sayılı Tedbir Maddeleri | | |
| Gençlik | 746.1, 746.2, 746.6, 747.1, 747.2, 748.6 Sayılı Tedbir Maddeleri | | |
| Engelli Hizmetleri | 758.1, 758.2, 758.3, 758.4, 758.5 Sayılı Tedbir Maddeleri | | |
| Sosyal Hizmetler, Sosyal Yardımlar ve Yoksullukla Mücadele | 773.1, 774.1 Sayılı Tedbir Maddeleri | | |
| Gelir Dağılımı | 777.4 Sayılı Tedbir Maddesi | | |
| Kültür ve Sanat | 783.1, 783.2, 783.5, 785.1, 785.2, 785.3, 785.5, 789.1, 789.2, 790.4, 793.2 Sayılı Tedbir Maddeleri | | |
| Spor | 796.1, 796.2, 796.3, 798.3, 799.1, 799.2, 799.3 Sayılı Tedbir Maddeleri | | |
| Nüfus ve Yaşlanma | 804.1, 809.1 Sayılı Tedbir Maddeleri | | |
| Uluslararası Göç | 815.4, 816.1 Sayılı Tedbir Maddeleri | | |
| Yurt Dışında Yaşayan Türkler | 819.1, 819.2, 819.3, 820.7 Sayılı Tedbir Maddeleri | | |
| Afet Yönetimi | 830.7, 831.3, 832.1, 832.4, 833.6, 839.1, 839.3, 841.1 Sayılı Tedbir Maddeleri | | |
| Sivil Toplum | 940.3 Sayılı Tedbir Maddesi | | |
| Kamuda Stratejik Yönetim | 942.1, 943.1, 943.2, 943.4, 943.5 Sayılı Tedbir Maddeleri | | |
| Kalkınma İçin Uluslararası İş Birliği | 970.1, 970.6, 972.6, 973.2, 973.3, 973.4 Sayılı Tedbir Maddeleri | | |
| İstihdam | 12 Sayılı Tedbir Maddesi | | |

Üst Politika Belgesi

İlgili Bölüm/Referans

Verilen Görev/İhtiyaçlar

Programda Bakanlığımıza bağlı olarak Müdürlüğümüzü ilgilendiren on dokuz (19) politika ve tedbir ile Öncelikli Reform Alanlarına Yönelik on (10) düzenleme yer almaktadır.

Ödemeler Dengesi 1 Tedbir

Finansal İstikrar 1 Tedbir

Afet Yönetimi 1 Tedbir

Dijital Dönüşüm 4 Tedbir

Hizmet İhracatının Desteklenmesi 1 Tedbir

Ne Eğitimde Ne İstihdamda Olan Gençlerin ve Kadınların Eğitime ve İstihdama Katılımı 3 Tedbir

Yükseköğretimde ve Mesleki ve Teknik Eğitimde Özel Sektör Odaklı Dönüşüm 2 Tedbir

Kamu Cari Harcamalarında Rasyonelleşme 2 Tedbir

Afetlere Duyarlı Bütünleşik Mekansal Planlama 1 Tedbir

İklim Değişikliği Mevzuatı, Emisyon Ticaret Sistemi, Sınırdaki Karbon Düzenlemesi Mekanizmasına Uyum 1 Tedbir

Yurt İçi Tasarruflar 350.2, 352.3 Sayılı Tedbir Maddeleri

Mali Piyasalar 379.2 Sayılı Tedbir Maddesi

İmalat Sanayii 432.1 Sayılı Tedbir Maddesi

Otomotiv 473.1 Sayılı Tedbir Maddesi

Turizm 525.3, 525.4 Sayılı Tedbir Maddeleri

Girişimcilik ve KOBİ'ler 559.2, 559.3 Sayılı Tedbir Maddeleri

**Orta Vadeli Program
(2024-2026)****Cumhurbaşkanlığı 2024 Yıllık
Programı**

Fikri Mülkiyet Hakları

565.6, 565.7 Sayılı Tedbir Maddeleri

661.1, 661.4, P. 661, P. 662, P. 663,

P.664, P.665, P.666, P.667, P.668,

P.670, P.672, P.675, P.676, P.678,

P.680, P.681 Sayılı Politika ve Tedbir

Maddeleri

P.732, 731.2, 731.3, 731.4, 731.5,

733.1, 733.2, 734.4, 735.8, 739.1,

739.3, 739.4, 740.4, 742.4, P.743,

744.1 Sayılı Politika ve Tedbir Maddeleri

746.1, 746.2, 746.6, 747.1, 747.2,

748.6 Sayılı Tedbir Maddeleri

758.1, 758.2, 758.3 Sayılı Tedbir Maddeleri

783.1, 785.1, 785.2, 789.1 Sayılı Tedbir

Maddeleri

816.1 Sayılı Tedbir Maddesi

819.1, 819.2, 819.3 Sayılı Tedbir Maddeleri

970.1, 972.6, 973.3 Sayılı Tedbir Maddeleri

Cumhurbaşkanlığı 2024 Yıllık
Programı

Çocuk

Gençlik

Engelli Hizmetleri

Kültür ve Sanat

Uluslararası Çoğ

Yurt Dışında Yaşayan Türkler

Kalkınma İçin Uluslararası İş Birliği

| | |
|--------------------|--|
| AMAÇ 2- HEDEF 2.1. | S-2.1.1. S-2.1.2. S-2.1.3. S-2.1.4. S-2.1.5. |
| AMAÇ 2- HEDEF 2.2. | S-2.2.1. S-2.2.2. S-2.2.3. S-2.2.4. S-2.2.5. |
| AMAÇ 2- HEDEF 2.4. | S-2.4.1. S-2.4.2. S-2.4.3. S-2.4.4. S-2.4.5. |
| AMAÇ 2- HEDEF 2.5. | S-2.5.1. S-2.5.2. S-2.5.3. |
| AMAÇ 4- HEDEF 4.1. | S-4.1.1. S-4.1.2. |
| AMAÇ 4- HEDEF 4.2. | S-4.2.3. |
| AMAÇ 4- HEDEF 4.3. | S-4.3.1. S-4.3.2. S-4.3.3. |
| AMAÇ 5- HEDEF 5.1. | S-5.1.1. S-5.1.2. S-5.1.3. |
| AMAÇ 5- HEDEF 5.2. | S-5.2.1. S-5.2.2. S-5.2.3. |

2.5. Faaliyet Alanları ile Ürün/Hizmetlerin Belirlenmesi

Bu bölümde mevzuat analizi çıktıları dolayısıyla görev ve sorumluluklar dikkate alınarak okul/kurumun sunduğu temel ürün ve hizmetler verilmiştir. Belirlenen ürün ve hizmetler Tablo 5'te gösterilmiştir.

Tablo 5: Faaliyet Alanları/Ürün ve Hizmetler Tablosu

| Faaliyet Alanı | Ürün/Hizmetler |
|---|---|
| Öğretim-Eğitim Faaliyetleri | Öğrenci işleri Kayıt-nakli işleri Devam-devamsızlık Sınıf geçme Sınav hizmetleri Staj işlemleri Eğitim öğretim işleri Alan dal işlemleri |
| Rehberlik Faaliyetleri | Öğrencilere rehberlik yapmak Velilere rehberlik etmek Rehberlik faaliyetlerini yürütmek |
| Sosyal Faaliyetler | Öğrenci kulüp çalışmalarları Okul kermesi Okul gezisi Okul piknik etkinliği |
| Sportif Faaliyetler | Okul futbol/ basketbol/ voleybol/masa tenisi/dart turnuvaları Okul içi sportif yarışmalar |
| Bilimsel, Kültürel ve Sanatsal Faaliyetler | Okul münazara yarışmaları Resim sergisi TÜBİTAK 4006 Bilim Fuarı TÜBİTAK Bilim Söyleşisi TEKNOFEST yarışmalarına yönelik faaliyetler Belirli Gün ve Haftaların kutlanması Müzik dinletisi Şiir dinletisi |

İnsan Kaynakları Faaliyetleri (Mesleki Gelişim Faaliyetleri, Personel Etkinlikleri...)

Norm kadro iş ve işlemlerini yürütmek
Özlük Dosyalarının Muhafazasını sağlamak
Özlük ve emeklilik iş ve işlemlerini yürütmek
Disiplin ve Ödül işlemlerinin uygulamalarını yapmak

Okul- Aile Birliği Faaliyetleri

Okul yönetimi ile iş birliği yaparak okulun fiziki donanım ihtiyaçlarının sağlanması
Okulun ihtiyaçlarına yönelik bağış işlemlerinin takip edilmesi.

Öğrencilere Yönelik Faaliyetler

Okuma kültürünün yaygınlaştırılması çalışmaları
Destek eğitim odası faaliyetleri
Destekleme ve yetiştirme kursu (DYK)

Ölçme Değerlendirme Faaliyetleri

Ölçme ve değerlendirme iş ve işlemlerini iş birliği içerisinde yürütmek.
Sınavların uygulanması ile ilgili organizasyonu yapmak ve sınav güvenliğini sağlamak.
Ders notlarının zamanında girilmesini sağlamak.
DYK kazanım testlerinin uygulanması
Deneme sınavlarının yapılması

Öğrenme Ortamlarına Yönelik Faaliyetler

Kodlama atölyesi çalışmaları
Akıl ve Zeka Oyunları atölyesinin zenginleştirilmesi ve aktif kullanımını sağlamak.
Okul kütüphanesinin zenginleştirilmesi ve aktif kullanımını sağlamak.
Müzik atölyesinin zenginleştirilmesi ve aktif kullanımını sağlamak.
Okul serasında üretimin zenginleştirilmesi.
Açık tarım alanları kazandırılması çalışması.

Ders Dışı Faaliyetler

Lise / Üniversite tanıtım gezileri /
Okul kermesi
Okul gezileri
Okul dışı öğrenme faaliyetleri

2.6. Paydaş Analizi

Stratejik planlama ve kalite yönetiminin temel unsurlarından birisi katılımcılıktır. Stratejik planın sahiplenilmesi ve uygulamamın etkinliğini artırmak amacıyla okulumuzun / kurumumuzun etkileşim içinde olduğu paydaşların görüşleri dikkate alınmıştır. Paydaşlar, idarenin ürün ve hizmetleriyle ilgili olan, idareden doğrudan veya dolaylı, olumlu ya da olumsuz yönde etkilenen veya idareyi etkileyen kişi, grup veya kurumlardır. Paydaşlar iç paydaşlar ve dış paydaşlar olarak sınıflandırılır.

İç paydaşlar, okul/kurumda gerçekleşen her faaliyetten doğrudan etkilenen veya bir faaliyeti ilerletme/yavaşlatma etkisine sahip olanlardır. Okul/kurumun bir parçası olan bireyleri ifade eder. Okul/kurum müdürü, müdür yardımcıları, öğretmenler, öğrenciler, destek personeli ve okul aile birliği üyeleri iç paydaşlarımızdır.

Dış paydaşlar, okul/kurumun bir parçası olmayan ancak okulda gerçekleşen her faaliyetten dolaylı olarak etkilenen, bağlı/ilişkili/ilgili kişi, grup ya da kurumları ifade eder. Veliler, il ve ilçe millî eğitim müdürlükleri, valilik, kamu kurum ve kuruluşları, muhtarlar, sivil toplum ve özel sektör kuruluşları vb. dış paydaşlarımızdır.

Tablo 6: Paydaş sınıflandırma ve etki / önem matrisi

| Paydaş Adı | İç Paydaş | Dış Paydaş | Etki Derecesi | Önem Derecesi |
|---|-----------|------------|---------------|---------------|
| Çavdır Kaymakamlığı | | √ | 5 | 5 |
| İl/ İlçe Millî Eğitim Müdürlüğü İdare ve Personelleri | | √ | 5 | 5 |
| Öğretmenler | √ | | 5 | 5 |
| Öğrenciler | √ | | 5 | 5 |
| Veliler | | √ | 5 | 5 |
| Okul Müdürlükleri | √ | | 5 | 5 |
| Rehberlik ve Araştırma Merkezi | | √ | 3 | 5 |
| Çavdır Belediyesi | | √ | 4 | 4 |
| Gençlik Hizmetleri ve Spor İlçe Müdürlüğü | | √ | 3 | 3 |
| İl/ İlçe Sağlık Müdürlüğü | | √ | 3 | 3 |
| Aile ve Sosyal Politikalar İl / İlçe Müdürlüğü | | √ | 3 | 3 |
| Çavdır Entegre İlçe Hastanesi | | √ | 3 | 3 |
| Mahalle Muhtarlığı | | √ | 4 | 4 |
| Özel Eğitim ve Rehabilitasyon Merkezleri | | √ | 3 | 3 |
| Hayırseverler | | √ | 4 | 4 |
| Eğitim sendikaları | | √ | 3 | 3 |
| Medya | | √ | 2 | 2 |
| İlçe Emniyet Müdürlüğü | | √ | 4 | 4 |
| İlçe Müftülüğü | | √ | 4 | 4 |
| Önem Derecesi: 1, 2, 3 gözet; 4,5 birlikte çalış | | | | |
| Etki Derecesi: 1, 2, 3 İzle; 4, 5 bilgilendir | | | | |
| Önceliği: 5= Tam; 4=Çok; 3=Orta; 2=Az; 1=Hiç | | | | |

2.6.1. Paydaş Görüş- Önerilerinin Alınması ve Değerlendirilmesi

Çavdır Mesleki ve Teknik Anadolu Lisesi kurumu olarak öğrenci, öğretmen ve personellere memnuniyet anketleri gönderilerek ilgili paydaşlarımızın durum tespit çalışmasında yer almaları istenmiştir.

Çavdır Mesleki ve Teknik Anadolu Lisesinin durum tespitinde bütün bağlı birimlerin ortak katılımı doğrultusunda paydaşlarımızın görüş ve beklentileri yapılan anketlerle tespit edilmiştir. Paydaş anketi okul çalışanları ve öğrencilere uygulanmıştır.

Yapılan Anketlere;

- 40 öğrenci,
- 40 veli,
- 8 öğretmen, olmak üzere toplam 88 kişi katılmıştır.

Yapılan anketlerin sonuçları;

Öğrenci Memnuniyet Anket Sonuçları,

Öğretmen Memnuniyet Anket Sonuçları,

Veli Memnuniyet Anket Sonuçları tablolarında gösterilmiştir.

Tablo 7.Öğrenci Memnuniyet Anket Sonuçları

| ÖĞRENCİ MEMNUNİYET ANKETİ | | ANKET SONUCU | |
|----------------------------|---|--------------|-------|
| S.NO | GÖSTERGELER | SONUÇ | % |
| 01- | Okulda kendimi güvende hissediyorum. | 32 | 80 |
| 02- | Okul temiz ve hijyeniktir. | 24 | 60 |
| 03- | Okulun fiziki koşullarını yeterlidir. | 28 | 70 |
| 04- | Okul, yeni kabul edilen öğrencilere uygun desteği sağlar. | 30 | 75 |
| 05- | Farklı kültürlerden gelen öğrencilerin bu okulda memnuniyetle karşılanacağını düşünüyorum. | 26 | 65 |
| 06- | Öğretmenlerime ihtiyaç duyduğumda kolaylıkla görüşebilirim. | 33 | 82,5 |
| 07- | Okul müdürlüğüne ihtiyaç duyduğumda kolaylıkla görüşebilirim. | 31 | 77,5 |
| 08- | Okul rehberlik servisinden ihtiyaçlarımı doğrultusunda faydalanabiliyorum. | 27 | 67,5 |
| 09- | Okul meslek seçimim konusunda hedefler belirlemede ve bu hedeflere ulaşmamda yeterli rehberlik ediyor. | 31 | 77,5 |
| 10- | Mesleki gelişimimle ilgili yapılan etkinlikleri (seminer, okul dışı faaliyetler...) yeterli buluyorum. | 33 | 82,5 |
| 11- | Okulda mesleki eğitimimi destekleyici fiziki donanım ve alt yapının yeterli olduğunu düşünüyorum. | 32 | 80 |
| 12- | Staj imkânlarından en verimli şekilde faydalanmamız için gerekli rehberlik ve yerleştirmenin doğru yapıldığını düşünüyorum. | 28 | 70 |
| 13- | Okulda yer almam için birçok fırsat var. | 31 | 77,5 |
| 14- | Okul bana yeterli ders dışı etkinlik olanakları sunuyor. | 28 | 70 |
| 15- | Okul kültürleri amacına uygun şekilde gelişimime katkı sağlıyor. | 30 | 75 |
| 16- | Öğretmenlerim sınıfta adil kurallara sahipler ve tarafsızlar. | 27 | 67,5 |
| 17- | Öğretmenlerim beni daha iyi performans göstermem için teşvik ediyor. | 34 | 85 |
| 18- | Öğretmenlerim derslerin işlenişinde farklı ve ilgi çekici yöntemlerle kullanır. | 28 | 70 |
| 19- | Okul kantininde yeterli ve sağlıklı yiyecekler var. | 29 | 72,5 |
| 20- | DYK'leri yeterli buluyorum. | 27 | 67,5 |
| 21- | Sınav ve ödevlerin beni değerlendirmek için adil ve yeterli olduğunu düşünüyorum. | 31 | 77,5 |
| 22- | Okulda düzenlenen sanatsal ve kültürel faaliyetler yeterlidir. | 28 | 70 |
| 23- | Okulda öğrencilerin görüşleri dikkate alınır. | 30 | 75 |
| GENEL DEĞERLENDİRME | | | 73,69 |

Yapılan öğrenci memnuniyet anketi sonucunda öğrencilerimizin genel memnuniyet düzeyinin 73,69 olduğu görülmektedir. Öğrencilerimiz en çok 1,6,10,11,17 numaralı maddelerde belirtilen faaliyetlerinden memnun olduklarını belirtmişlerdir. Ancak 2,5,8,16,20 numaralı maddelerde belirtilen konularının gelişime açık alanlar olduğuna yönelik görüş bildirmişlerdir.

Tablo 8: Öğretmen Memnuniyet Anket Sonuçları

| ÖĞRETMEN MEMNUNİYET ANKETİ | | ANKET SONUÇU | |
|----------------------------|---|--------------|--------------|
| SIRA NO | GÖSTERGELER | SONUÇ | % |
| 01- | Okulun misyonu ve vizyonunu tam olarak anlıyorum. | 7 | 87,5 |
| 02- | Okulda eğitim ve yönetimin kalitesi sürekli olarak gelişiyor. | 7 | 87,5 |
| 03- | Okul temiz ve hijyeniktir. | 8 | 100 |
| 04- | Okul, öğrencilerin ve personelin güvenliğini sağlamak için uygun güvenlik önlemleri alır. | 6 | 75 |
| 05- | Okul, yeni kabul edilen öğrencilere uygun desteği sağlar. | 7 | 87,5 |
| 06- | Okulumuz mesleki yeterliliğimi geliştirmek için eğitim fırsatları sunuyor. | 7 | 87,5 |
| 07- | Okul yönetiminiz öğretmenleri etkin bir şekilde yönlendirir. | 8 | 100 |
| 08- | Okulumuz, öğrencilerin öğrenme ilgisini yandıracak bir öğrenme ortamı oluşturmuştur. | 8 | 100 |
| 09- | Etkili bir öğretmen olmak için ihtiyaç duyduğum kaynaklara erişimim var. | 8 | 100 |
| 10- | Bana sunulan kaynakları kullanmak için gerekli eğitime sahibim. | 8 | 100 |
| 11- | Okulumuzun, farklı ihtiyaçları olan öğrencileri desteklemek için etkin bir politikası vardır. | 6 | 75 |
| 12- | Okulumuz müfredat uygulamasını etkin bir şekilde izler. | 8 | 100 |
| 13- | Okulumuz, velilere uygun etkinlikler düzenlemektedir. | 8 | 100 |
| 14- | Diğer öğretmenlerle iş birliği yaparım. | 8 | 100 |
| 15- | Okul personeli arasında dostane bir ilişki sınırlanmıştır. | 7 | 87,5 |
| 16- | Takım ruhumuz ve moralimiz yüksek. | 7 | 87,5 |
| 17- | Okulumuza aidiyet hissediyorum. | 7 | 87,5 |
| GENEL DEĞERLENDİRME | | | 91,91 |

Yapılan öğretmen memnuniyet anketi sonucunda öğretmenlerimizin genel memnuniyet düzeyinin 91,91 olduğu görülmektedir. Öğretmenlerimiz en çok 3,7,8,9,10,12,13,14 numaralı maddelerde belirtilen faaliyetlerinden memnun olduklarını belirtmişlerdir. Ancak 4,11 numaralı maddelerde belirtilen konularının gelişime açık alanlar olduğuna yönelik görüş bildirmişlerdir.

Tablo 9: Veli Memnuniyet Anket Sonuçları

| VELİ MEMNUNİYET ANKETİ | | ANKET SONUCU | |
|----------------------------|---|--------------|--------------|
| SIRA NO | GÖSTERGELER | SONUÇ | % |
| 01- | Okulun misyonu ve vizyonunu tam olarak anlıyorum. | 30 | 75 |
| 02- | Okulda eğitim ve yönetim kalitesi sürekli olarak gelişiyor. | 31 | 77,5 |
| 03- | Okul temiz ve hijyeniktir. | 33 | 82,5 |
| 04- | Okul, öğrencilerin ve personelin güvenliğini sağlamak için uygun güvenlik önlemleri alır. | 27 | 67,5 |
| 05- | Okul, yeni kabul edilen öğrencilere uygun desteği sağlar. | 34 | 85 |
| 06- | Okul, çocuğunuzun okumaya olan ilgisini geliştirmesine yardımcı olabilir. | 28 | 70 |
| 07- | Okul çocuğunuzun öğrenme ilgisini güçlendiriyor. | 29 | 72,5 |
| 08- | Okul çocuğunuzun ahlaki gelişimini teşvik edebilir. | 29 | 72,5 |
| 09- | Okulda kullanılan değerlendirme yöntemleri çocuğunuzun gelişimini tüm yönleriyle anlamama yardımcı oluyor. | 28 | 70 |
| 10- | Okul, çocuğunuzun öğrenme performansı ve gelişimi hakkında beni iyi bilgilendiriyor. | 27 | 67,5 |
| 11- | Okul çocuğuma duygusal rahatsızlık ve öğrenme güçlükleri ile karşılaştağında yeterli desteği ve rehberlik sağlar. | 30 | 75 |
| 12- | Öğretmenlerin benimle iletişim kurma yöntemlerinden memnunuz. | 32 | 80 |
| 13- | Herhangi bir problem durumunda müdür endişelerime cevap veriyor. | 32 | 80 |
| 14- | Okulda, velilerin ihtiyaçlarına uygun eğitim faaliyetleri düzenlenir. | 27 | 67,5 |
| 15- | Okul, çocukların gelişimini desteklemek için velilerle iyi bir ilişki kurar. | 32 | 80 |
| 16 | Okul, aktif veli katılımını teşvik eder. | 28 | 70 |
| 17- | Okulun veli etkinliklerine aktif olarak katılırım. | 27 | 67,5 |
| 18- | Bir veli olarak okula aidiyet hissediyorum. | 24 | 60 |
| 19- | Çocuğunuzun ev ödevlerini tamamlamasını sağlarım. | 34 | 85 |
| 20- | Çocuğunuzun okumaya teşvik ederim. | 33 | 82,5 |
| 21- | Çocuğunuzun her gün okula gitmesini sağlarım. | 33 | 82,5 |
| 22- | Çocuğunuzun eğitiminde aktif bir ortağım. | 25 | 62,5 |
| GENEL DEĞERLENDİRME | | 74,20 | 74,20 |

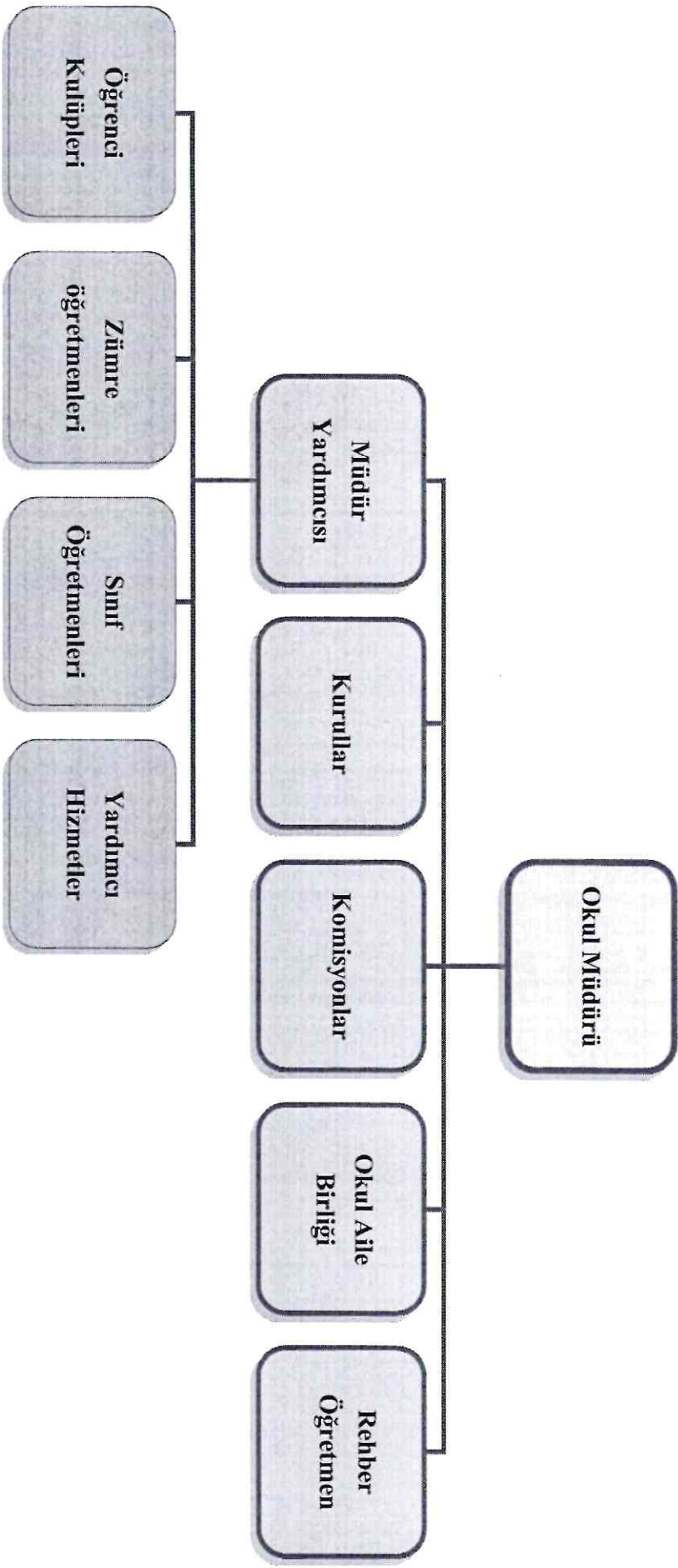
Yapılan veli memnuniyet anketi sonucunda velilerimizin genel memnuniyet düzeyinin 74,20 olduğu görülmektedir. Velilerimiz en çok 3,5,12,13,15,19,20,21 numaralı maddelerde belirtilen faaliyetlerinden memnun olduklarını belirtmişlerdir. Ancak 4,10,14,17,22 numaralı maddelerde belirtilen konuların gelişime açık alanlar olduğuna yönelik görüş bildirmişlerdir.

2.7. Okul / Kurum İçi Analiz

2.7.1. Okul / Kurum Teşkilat Şeması

Bu bölümde kurumumuzu oluşturan paydaşlara yönelik teşkilat şeması verilmiştir.

Şekil 1:Okul / Kurum Teşkilat Şeması



2.7.2. Kurum içi analiz

Bu bölümde okulumuza / kurumumuza yönelik öğrenci sayıları, akademik başarı verileri, devamsızlık ve gerçekleştirilen faaliyetlere yönelik analiz bilgileri yer almaktadır.

Tablo 10: Sınıflara ve cinsiyete göre öğrenci sayıları

| SINIFI | KIZ | ERKEK | Toplam |
|-----------------------|-----------|-----------|-----------|
| 9.Sınıf | 6 | 12 | 18 |
| 10.Sınıf | 2 | 9 | 11 |
| 11.Sınıf | 2 | 4 | 6 |
| 12.Sınıf | 2 | 4 | 6 |
| 10. Sınıf Özel Eğitim | 1 | - | 1 |
| TOPLAM | 13 | 29 | 42 |

Tablo 11: Yabancı uyruklu öğrenci sayısı

| SINIFI | KIZ | ERKEK | Toplam |
|---------------|----------|----------|----------|
| TOPLAM | - | - | - |

Tablo 12: Kayımsızına öğrencileri sayısı

| SINIFI | KIZ | ERKEK | Toplam |
|---------------|----------|----------|----------|
| 9.Sınıf | - | 1 | 1 |
| 10.Sınıf | 1 | | 1 |
| 11.Sınıf | - | - | - |
| 12.Sınıf | - | - | - |
| TOPLAM | 1 | 1 | 2 |

Tablo 13: Öğrenci alan bilgisi

| SINIFI | KIZ | ERKEK | TOPLAM |
|-----------------------|-----------|-----------|-----------|
| Bilişim Teknolojileri | 4 | 8 | 12 |
| Tarım | 9 | 21 | 30 |
| TOPLAM | 13 | 29 | 42 |

Tablo 14: Birliklik Sınavına Katılan Öğrenci Sayısı

| 2021 | 2022 | 2023 | TOPLAM |
|------|------|------|--------|
| - | - | - | - |

Tablo 15: Yükseköğrenime yerleşen öğrenci sayısı

| | 2021 | 2022 | 2023 | TOPLAM |
|-----------|------|------|------|--------|
| Ön lisans | 0 | 2 | 3 | 5 |
| Lisans | 0 | 0 | 0 | 0 |

Tablo 16: Okul / Kurum sosyal, kültürel, bilimsel ve sportif başarı tabloları

| Faaliyet Alanı | Faaliyete Yönelik Elde Edilen Başarılar |
|--------------------------|---|
| TÜBİTAK 4006 Bilim Fuarı | Okulumuzda 2022 ve 2024 yılında TÜBİTAK 4006 Bilim Fuarı gerçekleştirilmiştir. |
| TEKNOFEST | Başvurular yapılmış ancak elde edilen başarı yoktur. |
| Fotoğraf Yarışması | Okullar arası fotoğraf yarışmasında 1 öğrencimiz birinci olmuştur (2023). |
| Kompozisyon Yarışması | 100. Yılda Cumhuriyet adlı kompozisyon yarışmasında ilde üçüncülük (2023). Kök değerler konulu öykü yarışmasında ilde ikincilik (2023). Peygamberimiz iman istikamet konulu kompozisyon yarışmasında ilçede üçüncülük (2023). Trafik Haftası kompozisyon yarışmasında ilde ikincilik. Polis konulu kompozisyon yarışmasında ilde üçüncülük. |
| Satranç Yarışması | Okullar arası satranç ikincilik. |
| Voleybol Turnuvası | Kızlar voleybol 2023 üçüncülük. Erkekler voleybol 2023 ikincilik. |
| Futsal Turnuvası | Okullar arası futsal üçüncülük (2023). |
| Bocce Turnuvası | Okullar arası bocce birincilik (2023). |
| Dart Turnuvası | Okullar arası dart turnuvası üçüncülük (2023). |
| Koşu Yarışması | İlçede birincilik (2023). |
| Masa Tenisi | Okullar arası 2022 birincilik. Okullar arası 2023 ikincilik. |

Tablo 17: Öğrenci devamsızlık verileri

| SINIF | 10 -20 gün arası | | 20 Gün ve üzeri | |
|----------------|------------------|---------|-----------------|---------|
| | Özürlü | Özürsüz | Özürlü | Özürsüz |
| 9 | 5 | 4 | 3 | 2 |
| 10 | 4 | 2 | 2 | 0 |
| 10 Özel Eğitim | 1 | 0 | 0 | 0 |
| 11 | 3 | 1 | 0 | 1 |
| 12 | 5 | 0 | 0 | 0 |

2.7.2. İnsan Kaynakları

Okullarda insan kaynaklarını, organizasyonel amaçlar doğrultusunda en verimli şekilde kullanmak; insan kaynağının iç ve dış gelişmelere uygun olarak etkin bir şekilde planlanmasını, geliştirilmesini ve değerlendirilmesini sağlamak kurumun verimliliği açısından büyük önem taşımaktadır.

Tablo 18: Çatışanların Eğitim Düzeyi ve Cinsiyetine Göre Dağılımı

| | DOKTORA | | | YÜKSEK LİSANS | | | LİSANS | | | ÖNLİSANS | | | LİSE VE ALTI | | |
|----------------------|---------|---|---|---------------|---|---|--------|---|---|----------|---|---|--------------|---|---|
| | E | K | T | E | K | T | E | K | T | E | K | T | E | K | T |
| Okul Müdürü | - | - | - | 1 | - | 1 | - | - | - | - | - | - | - | - | - |
| Müdür Yardımcıları | - | - | - | - | - | - | - | 1 | - | - | - | - | - | - | - |
| Branş Öğretmenleri | - | - | - | 1 | 1 | 2 | 2 | 2 | 4 | - | - | - | - | - | - |
| Rehber Öğretmen | - | - | - | - | - | - | - | - | - | - | - | - | - | - | - |
| Memur | - | - | - | - | - | - | - | - | - | - | - | - | - | - | - |
| İdari Personeller | - | - | - | - | - | - | - | - | - | - | - | - | - | - | - |
| Yardımcı Personeller | - | - | - | - | - | - | - | - | - | - | - | - | - | - | - |
| Güvenlik Görevlisi | - | - | - | - | - | - | - | - | - | - | - | - | - | - | - |
| TOPLAM | - | - | - | 2 | 1 | 3 | 2 | 3 | 5 | - | - | - | - | - | - |

Tablo 19: İdari Personelin Hizmet Süresine İlişkin Bilgiler

| Hizmet Süreleri | 2024 Yılı İtibarıyla | | | % |
|------------------|----------------------|--|--|---|
| | Kişi Sayısı | | | |
| 1 Yıl | - | | | - |
| 2-3 Yıl | - | | | - |
| 4 Yıl | - | | | - |
| 5 Yıl ve fazlası | - | | | - |

Tablo 20: Öğretmenlerin Hizmet Süreleri

| Hizmet Süreleri | Branşı | Kadın | Erkek | Hizmet Yılı | Toplam |
|-----------------|--|-------|-------|-------------|--------|
| 1-3 Yıl | - | - | - | - | - |
| 4-6 Yıl | Tarih | - | 1 | 4 | 1 |
| 7-10 Yıl | Matematik, Bilişim Teknolojileri, İngilizce, Tarih | 2 | 3 | 9,8,10,9,7 | 5 |
| 11-15 Yıl | Türk Dili ve Edebiyatı, Giyim, Moda ve Tasarım | 2 | - | 12,15 | 2 |
| 16-20 Yıl | - | - | - | - | - |
| 20 yıl ve üzeri | - | - | - | - | - |

Tablo 21: Yönetici ve öğretmenlerin katıldıkları hizmet içi eğitim faaliyetleri sayısı

| Adı ve Soyadı | Branşı | Katıldığı Hizmet İçi Eğitim Sayısı | | | Toplam |
|--------------------|------------------------|------------------------------------|------|------|--------|
| | | 2021 | 2022 | 2023 | |
| Aytekin BARAÇ | Bilişim Teknolojileri | 1 | 4 | 8 | 13 |
| Emine KANYILMAZ | Matematik | 3 | 5 | 6 | 14 |
| Fatma ERASLAN | İngilizce | 3 | 5 | 3 | 11 |
| Filiz TANRIVERDİ | Giyim, Moda ve Tasarım | 1 | 7 | 1 | 9 |
| Hatice BARAN ESMEK | Türk Dili ve Edebiyatı | 3 | 8 | 4 | 15 |
| Hüseyin UYGUR | Bilişim Teknolojileri | 1 | 5 | 4 | 10 |
| Nurhat KOCABIYIK | Tarih | 11 | 3 | 4 | 18 |
| Şeref AKBULUT | Tarih | 7 | 28 | 0 | 35 |

Tablo 22: Okul / kurum norm ve ihtiyaç durumu

| Branş | Norm | Mevcut | İhtiyaç | Toplam |
|------------------------------|------|--------|---------|--------|
| Bilişim Teknolojileri | 2 | 2 | - | 2 |
| Türk Dili ve Edebiyatı | 1 | 1 | - | 1 |
| Tarım | 1 | 0 | 1 | 1 |
| Tarih | 1 | 1 | - | 1 |
| İngilizce | 1 | 1 | - | 1 |
| Din Kültürü ve Ahlak Bilgisi | 1 | 0 | 1 | 1 |

Tablo 23: Okul/Kurumda Olan Öğretmen Sirkülasyon Durumu

| | Okul/Kurumdan Ayrılan Öğretmen Sayısı | | | Okul/Kurumda Göreve Başlayan Öğretmen Sayısı | | |
|--------|---------------------------------------|------|------|--|------|------|
| | 2021 | 2022 | 2023 | 2021 | 2022 | 2023 |
| TOPLAM | 7 | 1 | 1 | 1 | 3 | 3 |

Tablo 24: Okul/Kurumda Olan Yönetici Sirkülasyon Durumu

| | Okul/Kurumdan Ayrılan Öğretmen Sayısı | | | Okul/Kurumda Göreve Başlayan Öğretmen Sayısı | | |
|--------|---------------------------------------|------|------|--|------|------|
| | 2021 | 2022 | 2023 | 2021 | 2022 | 2023 |
| TOPLAM | 1 | 2 | 1 | - | 3 | - |

Tablo 25: Kurumdaki Memur Hizmetli/Memur Yardımcı Personel Sayısı

| Görevi | Erkek | Kadın | Eğitim Durumu | Hizmet Yılı | |
|-------------------|-------|-------|---------------|-------------|--------|
| | | | | Hizmet Yılı | Toplam |
| 1 Memur | - | - | - | - | - |
| 2 Hizmetli | - | - | - | - | - |
| 3 Geçici Personel | - | 2 | Lise | 1 | 2 |

Tablo 26: Okul/kurum Rehberlik Hizmetleri

| Mevcut Kapasite | | Mevcut Kapasite Kullanımı ve Performans | | | | | | | | | | | | | | | | | |
|---------------------------------|---|---|---|--|---|----------------------|---|----------------|----|-----------------|---|-------------|----|----------------------|----|---------------------|---|-----------------|---|
| Psikolojik Danışman Norm Sayısı | 0 | Görev Yapan Psikolojik Danışman Sayısı | 1 | İhtiyaç Duyulan Psikolojik Danışman Sayısı | 0 | Görüşme Odası Sayısı | 1 | Öğrenci Sayısı | 42 | Öğretmen Sayısı | 8 | Veli Sayısı | 42 | Öğretmenlere Yönelik | 13 | Öğrencilere Yönelik | 7 | Vellere Yönelik | 4 |
| | | | | | | | | | | | | | | | | | | | |

2.7.3. Teknolojik Düzey

Okul hizmetlerinin, yararlanıcılara daha hızlı ve etkili şekilde sunulması için güncel teknolojik araçlar etkin bir biçimde kullanılmaktadır. Bu kapsamda modüler bir yapıda kurulanmış olan Millî Eğitim Bakanlığı Bilgi İşlem Sistemi (MEBİS) ile kurumsal ve bireysel iş ve işlemlerin büyük bölümü yürütülmektedir. Aynı zamanda sistemde personel ve öğrencilerin bilgileri bulunmaktadır. e-Okul, Veli Bilgilendirme Sistemi gibi modüllere ulaşılarak çalışmalar yürütülmektedir. Müdürlüğümüz resmi yazışmaları elektronik ortamda Doküman Yönetim Sistemi (DYS) üzerinden yapılmaktadır.

Tablo 27: Teknolojik Araç-Gereç Durumu

| Araç-Gereçler | Mevcut | İhtiyaç |
|--|--------|---------|
| Etkileşimli Tahta | 8 | - |
| Masaüstü bilgisayar | 11 | 25 |
| Dizüstü bilgisayar | 2 | 2 |
| Çok fonksiyonlu yazıcı fotokopi tarayıcı | 6 | - |
| Televizyon | - | - |
| Projeksiyon cihazı | 2 | 2 |
| Güvenlik Kamerası | 30 | 5 |

Tablo 28: Fiziki Mekân Durumu

| Fiziki Mekân | Var | Yok | Adedi | İhtiyaç | Açıklama |
|--------------------------|-----|-----|-------|---------|-----------------------------|
| Derslik Sayısı | X | | 5 | - | |
| Öğretmen Çalışma Odası | X | | 1 | - | |
| Ekipman Odası | X | | 1 | - | |
| Kütüphane | X | | 1 | - | |
| Rehberlik Servisi | X | | 1 | - | |
| Resim Odası | | X | - | 1 | |
| Çok Amaçlı Salon | | X | - | 1 | |
| Spor Salonu | X | | 1 | - | |
| Kantin | X | | 1 | - | |
| BT Laboratuvarı | X | | 1 | - | |
| Kodlama Atölyesi | | X | - | 1 | |
| Müzik Sınıfı | X | | 1 | - | Çavdır Anadolu Lisesine Ait |
| Basketbol Sahası | X | | 1 | - | |
| Revir | | X | - | 1 | |
| Zeka Atölyesi | X | | 1 | - | Çavdır Anadolu Lisesine Ait |
| Veli Görüşme Odası | X | | 1 | - | |
| Soru Çözüm Çalışma Odası | X | | 1 | - | |

2.7.4. Mali Kaynaklar

Kurumun mali kaynakları, bütçe büyüklüğü, döner sermaye, okul-aile birliği gelirleri, kantin vb. gelirler ve harcama kalemleri ortaya konulur. Bütçe işlemlerinin kim tarafından yürütüldüğü belirtilir. Enflasyon oranı da dikkate alınarak plan dönemi boyunca gerçekleşecek kaynak artışı tahmini olarak belirtilir.

Tablo 29: Gelir-Gider Tablosu (2023 yılı)

| HARCAMA KALEMLERİ | GİDER | GELİR |
|--|--------------------|--------------------|
| Temizlik | ₺13.240,00 | ₺13.240,00 |
| Bilgisayar Harcamaları | ₺73.915,20 | ₺73.954,53 |
| Faturalar | ₺149.747,22 | ₺149.747,22 |
| Kurtasiye | ₺5.205,00 | ₺5.205,00 |
| Yüksek Gerilim Trafo İşletme Sorumluluğu | ₺5.940,00 | ₺5.940,00 |
| Temrinlik Malzeme | ₺2.835,00 | ₺2.839,20 |
| Personel Gideri | ₺120.755,96 | ₺120.755,96 |
| TOPLAM | ₺371.638,38 | ₺371.681,91 |

Tablo 30: Kaynak Tablosu

| Kaynaklar | 2024 | 2025 | 2026 | 2027 | 2028 |
|---------------------|--------------------|--------------------|--------------------|--------------------|--------------------|
| Genel Bütçe | ₺408.850,10 | ₺449.735,11 | ₺494.708,62 | ₺544.179,48 | ₺598.597,43 |
| Okul Aile Birliđi | ₺18749,5 | ₺20624,45 | ₺22686,9 | ₺24955,58 | ₺27451,14 |
| Kira Gelirleri | 0 | 0 | 0 | 0 | 0 |
| Döner Sermaye | 0 | 0 | 0 | 0 | 0 |
| Dış Kaynak/Projeler | 0 | 0 | 0 | 0 | 0 |
| Diđer | 0 | 0 | 0 | 0 | 0 |
| TOPLAM | ₺429.623,60 | ₺472.384,56 | ₺519.421,52 | ₺571.162,06 | ₺628.076,57 |

2.7.5. İstatistik Veriler

Tablo 31: Yıllara göre öğrenci sayısı

| | 2020-2021 | | 2021-2022 | | 2022-2023 | |
|-----------------------|-----------|----|-----------|----|-----------|----|
| | K | E | K | E | K | E |
| ÖĞRENCİ SAYISI | 13 | 48 | 13 | 27 | 12 | 27 |
| TOPLAM | 61 | | 40 | | 39 | |

Tablo 32: Yılına göre sınıf tekniği yapan öğrenci sayını

| Sınıf Düzeyleri | 2020- 2021 | 2021- 2022 | 2022-2023 |
|-----------------|------------|------------|-----------|
| 9 | - | - | - |
| 10 | - | - | - |
| 11 | - | - | - |
| 12 | - | - | - |
| TOPLAM | - | - | - |

Tablo 33: Okulda Kurulan Kulüpler

| Kulüp Adı | Öğrenci Sayısı (2023) | Danışman Öğretmen Sayısı |
|---------------------------------|-----------------------|--------------------------|
| Afet Hazırlık Kulübü | 7 | 1 |
| Sağlık Temizlik Beslenme | 5 | 1 |
| Gezi, Taramına ve Turizm Kulübü | 8 | 1 |
| Kütüphaneçilik Klübü | 5 | 1 |
| Zeka Oyunları Kulübü | 4 | 1 |

Tablo 34: Kurumda Gerçekleştirilen Faaliyet Sayıları

| Faaliyetler | 2020- 2021 | 2021- 2022 | 2022-2023 |
|---|------------|------------|-----------|
| Belirli Gün ve Haftalara Yönelik Kutlamalar | 7 | 15 | 15 |
| Okul tanıtım gezileri | 0 | 1 | 1 |
| Üniversite Gezileri | 0 | 1 | 1 |
| Piknik | 0 | 2 | 2 |
| Müze gezisi | 0 | 1 | 1 |
| Kermes | 0 | 0 | 0 |
| Sınıflar arası spor turnuvaları | 0 | 2 | 3 |
| Münazara | 0 | 0 | 0 |
| Okuma yarışması | 0 | 1 | 1 |
| Sergi | 0 | 0 | 0 |
| Yazar Buluşmaları | 0 | 0 | 0 |
| Şiir Okuma | 0 | 1 | 2 |
| Bilim Söyleşileri | 0 | 0 | 0 |
| TÜBİTAK Bilim Fuarı | 0 | 1 | 0 |
| TOPLAM | 7 | 25 | 26 |

Tablo 35: Lisanslı Öğrenci sayısı

| Lisans Aldığı Alan | 2021 | 2022 | 2023 | TOPLAM |
|--------------------|------|------|------|--------|
| Futsal | 15 | 15 | 15 | 45 |
| Voleybol | 15 | 15 | 15 | 45 |

Tablo 36: Okul paydaşlarına gerçekleştirilen bilimsel faaliyetler / yayınlar

| Adı-Soyadı | Görevi | Gerçekleştirilen Bilimsel Faaliyet Türü | Faaliyetin Adı | Faaliyetin Yılı |
|----------------|-------------|---|--|-----------------|
| Hüseyin UYGUR | Koordinatör | Proje Fuarı | TÜBİTAK 4006 Bilim Fuarı | 2022-2024 |
| Hüseyin UYGUR | Öğretmen | Bildiri | URBMK | 2016 |
| Hüseyin UYGUR | Öğretmen | Yüksek Lisans | Solucan Gübresi Malzemesi Üretim Ortamı Optimizasyonu Tezi | 2019 |
| Şeref AKBULLUT | Müdür | Yüksek Lisans | Tezsiz Yüksek Lisans | 2023 |
| Aytekin BARAÇ | Öğretmen | Proje Başvuru | TEKNOFEST | 2024 |

Tablo 37: Pansiyondan faydalanan öğrenci sayısı

| | Pansiyon Kapasitesi | | | Pansiyondan Faydalanan Öğrenci Sayısı | | | Pansiyon Doluluk Oranı | | |
|------|---------------------|---|--------|---------------------------------------|---|--------|------------------------|---|--------|
| | K | E | Toplam | K | E | Toplam | K | E | Toplam |
| 2021 | - | - | - | - | - | - | - | - | - |
| 2022 | - | - | - | - | - | - | - | - | - |
| 2023 | - | - | - | - | - | - | - | - | - |

Tablo 38: Yemekhaneden faydalanan öğrenci sayısı

| | Yemekhane Kapasitesi | Yemekhaneden Faydalanan Öğrenci Sayısı | Yemekhane Kullanım Oranı |
|------|----------------------|--|--------------------------|
| 2021 | 100 | 40 | %40 |
| 2022 | 100 | 31 | %31 |
| 2023 | 100 | 40 | %40 |

2.8. Çevre Analizi (PESTLE)

GZFT analizinde “fırsatlar” ve “tehditler” bölümünde bu kısımdan faydalanılacaktır.

Tablo 39: PESTLE Tablosu

| Politik-Yasal Etkenler | Ekonomik Etkenler |
|---|--|
| <ul style="list-style-type: none">➤ Kalkınma Planı ve Orta Vadeli Program,➤ Bakanlık, il ve ilçe stratejik planlarının incelenmesi,➤ Yasal yükümlülüklerin belirlenmesi,➤ Oluşturulması gereken kurul ve komisyonlar,➤ Okul/kurum çevresindeki politik durum. | <ul style="list-style-type: none">● Okul/kurumun bulunduğu çevrenin genel gelir durumu,● İş kapasitesi,● Okul/kurumun gelirini arttırıcı unsurlar,● Okul/kurumun giderlerini arttırıcı unsurlar,● Tasarruf sağlama imkânları,● İşsizlik durumu,● Mal-ürün ve hizmet satın alma imkânları,● Kullanılabilir bütçe |
| <ul style="list-style-type: none">➤ Hükümetin göç politikası➤ Okul-Aile birliği➤ Tasarruf tedbirleri➤ Yükseköğretim giriş sınavlarında alan öğrencilerine ek puan verilmesi➤ Okul mezunlarının iş olanaklarının geniş olması➤ Zorunlu eğitim➤ Deprem Yönetmeliği➤ Taşınmalı eğitim➤ Yaşanan deprem neticesinde okulumuzun depremden etkilenen başka bir okul ile birleştirilerek birlikte kullanılabilir olması | <ul style="list-style-type: none">➤ Velilerin ekonomik düzeyinin yüksek/orta/zayıf olması➤ Kantin gelirinin olması➤ Hayırseverlerin destekleri➤ Okul gelirinin giderinden fazla olması / dengeli olması➤ Eramus+ Projeleri hibe programından faydalanılması➤ BAKA Ajansı hibe programından faydalanılması➤ Okul bahçesinden elde edilen ürünlerin satılarak okul bütçesine gelir elde edilmesi➤ Bakanlık tarafından doğrudan okul hesabına ödenek aktarılması➤ Ülkedeki ekonomik dalgalanmanın gelir/gider durumunu olumsuz etkilemesi➤ Ödenek eksikliği nedeni ile donanım ve onarım ihtiyaçlarının giderilememesi |

| Sosyo-kültürel etkenler | Teknolojik etkenler |
|--|---|
| <ul style="list-style-type: none"> ● Karriyer beklentileri, ● Ailelerin ve öğrencilerin bilinçlenmeleri, ● Aile yapısındaki değişimler (geniş aileden çekirdek aileye geçiş, erken yaşta evlenme vs.), ● Nüfus artışı, ● Göç, ● Nüfusun yaş gruplarına göre dağılımı, ● Hayat beklentilerindeki değişimler (Hızlı para kazanma hırsı, lüks yaşama düşkünlük, kırsal alanda kentsel yaşam), ● Beslenme alışkanlıkları, ● Değerler, mesleki etik kuralları vb. <p>Örnek:</p> <ul style="list-style-type: none"> ➢ Ailelerin eğitim düzeyinin çoğunlukla düşük olması ➢ Velilerin özel eğitim konusunda bilinçsiz olmaları ➢ Velilerin özel eğitim öğrencilerine yönelik farkındalık düzeylerinin iyi olması ➢ Toplumda dezavantajlı bireylere yönelik farkındalığın yükselmesi ➢ Velilerin genel eğitime önem vermesi ➢ Veli gelir durumunun düşük olması nedeniyle öğrencilerde yetersiz beslenme problemi olması ➢ Velilerin akademik başarı beklentilerinin olmaması ➢ Toplumsal olarak meslek liselerine yönelik bakış açısının pozitif yönde değişmesi | <ul style="list-style-type: none"> ● Okul/kurumun teknoloji kullanım durumu ● e-Devlet uygulamaları, ● Dijital Platformlar üzerinden uzaktan eğitim imkânları, ● Okul/kurumun sahip olmadığı teknolojik araçlar ● Personelin ve öğrencilerin teknolojik kullanım kapasiteleri, ● Personelin ve öğrencilerin sahip olduğu teknolojik araçlar, ● Teknoloji alanındaki gelişmeler ● Teknolojinin eğitimde kullanımı <p>Örnek:</p> <ul style="list-style-type: none"> ➢ EBA platformu sayesinde öğrencilerin uzaktan eğitim imkânlarının olması ➢ Bakanlık tarafından sunulan uzaktan mesleki eğitim kursları ➢ Tüm sınıflarımızda etkileşimli tahta olması ➢ Güvenlik kameralarının tam olması ➢ Öğretmenlerin dijital yeterliliklerinin iyi düzeyde olması ➢ Okulumuzda fiber internet alt yapısının olmaması ➢ Öğrencilerde artan dijital bağımlılık ➢ Öğrencilerin dijital yeterliliklerinin düşük olması |

Çevresel Etkenler

- Hava ve su kirlenmesi,
- Toprak yapısı,
- Bitki örtüsü,
- Doğal kaynakların korunması için yapılan çalışmalar,
- Çevrede yoğunluk gösteren hastalıklar,
- Doğal afetler (deprem kuşağında bulunma, Covid 19, kene vakaları vb.)

Örnek:

- İlimizin deprem bölgesinde olması
- Okulumuzun ulaşımının kolay olması
- Okulumuzun çevresinin yeşillik alanının geniş olması
- Okulun ana yola yakın olması
- Okulun trafiğin yoğun olduğu bir sokakta bulunması
- İlimizde kış mevsiminin yumuşak geçmesi
- İlimizde yaz mevsiminin erken başlaması
- Toplu taşıma araçları ile okula ulaşım sağlanabilmesi

2.9. GZFT Analizi

Okulumuzun temel istatistiklerinde verilen okul künyesi, çalışan bilgileri, bina bilgileri, teknolojik kaynak bilgileri ve gelir gider bilgileri ile paydaş anketleri sonucunda ortaya çıkan sorun ve gelişime açık alanlar iç ve dış faktör olarak değerlendirilerek GZFT tablosunda belirtilmiştir. Dolayısıyla olguyu belirten istatistikler ile algıyı ölçen anketlerden çıkan sonuçlar tek bir analizde birleştirilmiştir.

Kurumun güçlü ve zayıf yönleri donanım, malzeme, çalışan, iş yapma becerisi, kurumsal iletişim gibi çok çeşitli alanlarda kendisinden kaynaklı olan güçlülükleri ve zayıflıkları ifade etmektedir ve ayrımında temel olarak okul müdürü/müdürlüğü kapsamından bakılarak iç faktör ve dış faktör ayrımı yapılmıştır.

Tablo 40: GZFT Tablosu

| İç Çevre | | Dış Çevre | |
|--|--|--|--|
| Güçlü Yönler | Zayıf Yönler | Fırsatlar | Tehditler |
| <p>Öğrenci sayımızın az olması. Personelin alanında eğitimi ve yetkin kişiler olması Vehlimizin ulaşılabilir ve iletişime açık kişiler olması Yeni ve kullanışlı binaya sahip olmamız ve ilçe merkezine yakın bir yerleşkede bulunmamız Fiziki ve teknolojik olarak yeterli donanımına sahip olmamız Yönetim sürecinde herhangi bir aksamamanın ve olumsuzluğun yaşanmaması Okul çalışanları olarak iletişime açık olmamız</p> | <p>Öğrenmeye açık olmayan ve akademik başarısı düşük öğrencilerin okulumuzu tercih etmesi Bilinçli ve öğrencisi ile ilgilenen veli sayısının çok az olması Okulun yeterli gelir kaynağına sahip olmaması ve Okul Aile Birliğinin misyonunu üstlenememiş olması İçerimizde yeterli istihdam alanının olmaması</p> | <p>Meslek liselerine verilen önemin yavaş yavaş artması, ders kitaplarının devlet tarafından karşılanması Yeterli genel bütçeye sahip olmamız ve Meslek eğitiminde 12. sınıfta işletmelerde uygulanmalı eğitim yapılması ve öğrencilerin ücret almaması Teknoloji sayesinde ders çalışma ve öğrenmenin kolaylaşması İnternet sayesinde bilgiye ulaşmanın kolaylaşması Mevzuat ve yasal düzenlemelerin yeterli olması</p> | <p>İşletmelerde staj uygulamasında, eğitim verdiğimiz meslek alanına uygun işyerlerinin içimizde yetersiz olması Okul çevrenin sosyo-ekonomik ve eğitim düzeylerinin düşük olması Parçalanmış aile yapısının artması, Toplum tarafından Meslek Liselerine yeterli önemin verilmemesi Eğitim sisteminde olan sürekli değişimler</p> |

2.10. Tespit ve İhtiyaçların Belirlenmesi

Tablo 4.1: Tespit ve İhtiyaçlar Tablosu

| Tespitler | İhtiyaçlar |
|---|--|
| <p>Okuma alışkanlığının olmaması</p> <p>Kurs ve etütlerin yapılamaması</p> <p>Akademik başarının düşük olması</p> <p>Öğrencilerde öğrenme isteğinin olmaması</p> <p>Öğrencilerin çoğunun köylerden taşınmalı gelmesi</p> <p>Üniversite (Lisans Düzeyinde) Başarı oranının düşüklüğü</p> <p>Veli öğretmen iletişiminin az olması</p> <p>Velilerin okulu ziyaretlerinin az olması</p> <p>Velilerin bilinçsiz ve eğitim seviyelerinin düşük olması</p> <p>İlçemizde istihdam yetersizliği</p> <p>Meslek eğitiminde sektörle olan iş birliğinin yetersiz olması</p> <p>Uygulamalı meslek eğitimi için uygun işyerlerinin yetersizliği</p> <p>Başarı düzeyi düşük öğrencilerin okulu tercih etmesi</p> <p>Öğrencilerde gelecek kaygısı ve bilincinin olmaması</p> <p>Maddi olanakların yetersiz olması</p> <p>Okul Aile Birliğinin çalışmalarının yetersiz olması</p> <p>Öğretmen kadrosunun yetersizliği</p> <p>Sosyal ve sportif faaliyet alanlarının yetersizliği</p> | <p>Kütüphanenin daha aktif kullanılması</p> <p>Kurslara öğrencilerin katılımı konusunda bilinçlendirilmesi</p> <p>Öğrenme isteği konusunda rehberlik çalışmalarının yapılması</p> <p>Aileler ile ilişkileri güçlendirecek bir ekosistemin kurulması</p> <p>Esnaf odaları ile işbirliğinin artırılması</p> <p>Lise geçiş döneminde alt öğrenim düzeyindeki öğrencilere bilgilendirme ve tanıtım çalışmalarının artırılması</p> <p>Okul aile birliği ile toplantı sayılarının artırılması</p> <p>Sportif alanların geliştirilmesi.</p> |

3.GELECEĞE BAKIŞ

Okul Müdürlüğümüzün Misyon, vizyon, temel ilke ve değerlerinin oluşturulması kapsamında öğretmenlerimiz, öğrencilerimiz, velilerimiz, çalışanlarımız ve diğer paydaşlarımızdan alınan görüşler, sonucunda stratejik plan hazırlama ekibi tarafından oluşturulan Misyon, Vizyon, Temel Değerler; Okulumuz üst kuruluna sunulmuş ve üst kurul tarafından onaylanmıştır.

3.1.Misyonumuz

Atatürk ilke ve inkılaplarına bağlı, bilgiye hızla ulaşabilen, bilgiyi mal ve hizmet üretimine yansıtabilen, değişime açık, yüreğinde yurt ve insan sevgisi taşıyan, kendisini sürekli yenileyen ve geliştiren, iş hayatının gerektirdiği niteliklere ve yeterliliklere sahip, özgüveni gelişmiş, soran ve sorgulayan bireyler yetiştirmek.

3.2.Vizyonumuz

Mesleki eğitimde, bilgili, kendini doğru ifade edebilen, sorumluluk sahibi bireyler yetiştirerek; bölgesinde öncelikli tercih edilen kurum, hizmetin yürütüldüğü çevrede ise eğitim, bilim ve kültür merkezi olmak.

3.3.Temel Değerlerimiz

- 1) Birbirimizi anlar, farklılıkları ve görüş ayrılıklarını zenginlik olarak kabul ederiz.
- 2) Eğitimde kaliteyi ön planda tutarız.
- 3) Biz bütün öğrencilerin öğrenebileceğine inanırız.
- 4) Değişimin ve sürekli gelişmenin önemine inanırız.
- 5) Yaratıcılığı ve yenilikleri destekleriz.
- 6) Gelişen teknolojiyi takip eder okula taşır, mesleğimizde etik kurallarını ve ilkelerini uygulamaya özen gösteririz.
- 7) Değişmeyen tek şeyin değişim olduğu inancındayız.

- 8) Öğrencilerimizin, bizlerin ve ülkemizin her zaman, her yerde ve her şeyin en iyisine layık olduğuna inanırız.
- 9) Kim olursa olsun bütün öğrencilerimize ve çalışanlarımıza insan olarak saygı duyar, onları koruyup gözetiriz.
- 10) Kültürel değerlerimizi koruyup geliştirirken, ailemizi, yurdumuzu, milletimizi yürekten severiz ve vatanseverliğin ölçüsünü ona hizmette görürüz.
- 11) Biz, birbirimize ve kendimize güveniriz, kendimizi sürekli yeniler, geliştiririz.
- 12) Aklın ve bilimin ışığında pozitif düşünmeye, sorunun değil, çözümün bir parçası olmaya çalışırız.
- 13) Öğrencilerimize kıyaslayıcı, yargılayıcı ve onur kırıcı davranmayız, cezalandırmadan yana değiliz.
- 14) Herkese sevgi, saygı ve hoşgörü ile yaklaşırız.
- 15) Bilgiye ulaşma yollarını ve öğrenmeyi öğretmeye çalışırız.
- 16) Bütün çalışmalarımızın odak noktası ve varlık sebebimiz öğrencilerimizdir.
- 17) Biz, birbirimizi, öğrencilerin, velilerin ve toplumun sürekli gelişen beklentilerine ayak uyduracak şekilde geliştirmek için yüreklendiririz. Bana ne demeyiz, sorunlara ilgisiz kalmayız.
- 18) Okul toplumu olarak yaratıcı düşüncely ve bunun ortaya konmasını teşvik ederiz.
- 19) Her öğrencimizin farklı özellikleri olduğunu kabul ederiz, bunları eğitim için bir avantaj, bir zenginlik kaynağı olarak görüyoruz.
- 20) Çalışmalarda etkililik ve verimliliğin ekip çalışmalarıyla sağlanacağı anlayışı kabullenilerek ekip çalışmalarına gereken önemi veririz.
- 21) Anayasamızda ifadesini bulan Atatürk ilke ve inkılaplarına bağlıyız.

4. AMAÇ, HEDEF VE PERFORMANS GÖSTERGESİ İLE STRATEJİLERİN BELİRLENMESİ

Tablo 42: Amaç ve Hedefler Tablosu

| | |
|-------------------------|--|
| AMAÇ 1 (A1) | Öğrencilerin eğitim ve öğretime etkin katılımlarıyla mesleki eğitim sürecini tamamlamaları sağlanacaktır. |
| Hedef 1.1 (H1.1) | Öğrencilerin okula erişim, devam ve okulu tamamlama oranları artırılabacaktır. |
| AMAÇ 2 (A2) | Mesleki eğitim öğrencilerinin kaliteli eğitime erişimleri fırsat eşitliği temelinde artırılarak bilişsel, duyuşsal ve fiziksel olarak çok yönlü gelişimleri sağlanacak ve temel hayat becerilerini edinmiş öğrenciler yetiştirilecektir. |
| Hedef 2.1 (H2.1) | Öğrencilerin bilimsel, kültürel, sanatsal, sportif ve toplum hizmeti alanlarında ders dışı etkinliklere katılım oranı artırılabacaktır. |
| AMAÇ 3 (A3) | Öğrencilerin ilgi, istidat ve kabiliyetlerini geliştirerek gerekli bilgi, beceri, davranışlar ve birlikte iş görme alışkanlığı kazandırılacak, hayata hazırlanmaları ve bir mesleğe sahip olmaları sağlanacaktır. |
| Hedef 3.1 (H3.1) | Bir üst öğrenime yerleşen mesleki ve teknik ortaöğretim öğrencileri sayısı artırılabacaktır. |
| AMAÇ 4 (A4) | Öğrencilerimiz, bölgenin ihtiyaçları doğrultusunda mesleki alanlara yönlendirilecek, sektörel fırsatlardan yararlanılabacaktır. |
| Hedef 4.1 (H4.1) | Sektörle iş birlikleri artırılarak öğrencilerin pratik deneyim, burs ve istihdam imkânları artırılabacaktır. |
| AMAÇ 5 (A5) | Okulun amaçlarına ulaşmasını sağlayacak kurumsal imkân ve yetkinlikler verimli ve sürdürülebilir bir şekilde geliştirilecektir. |
| Hedef 5.1 (H5.1) | Döner Sermaye (DÖSE) faaliyetleri artırılabacaktır. |
| AMAÇ 6 (A6) | Kurumun insan kaynağı kapasitesini geliştirerek ulusal ve uluslararası standartlara uygun eğitim hizmeti sunulacaktır. |
| Hedef 6.1 (H6.1) | Okul aile işbirliği sağlanarak kurum kültürü geliştirilecektir. |
| AMAÇ 7 (A7) | Eğitim ortamlarının fiziki imkânları geliştirilecektir. |
| Hedef 7.1 (H7.1) | Mesleki eğitimde sektörle işbirliği yapılarak okulların niteliğini arttıracak uygulama ve çalışmalara yer verilecektir. |

| AMAÇ (A1) | | | | | | | | | | |
|---|-------------------|-------------------------|------|------|------|------|------|----------------|-------------------|--|
| Öğrencilerin eğitim ve öğretime etkin katılımıyla mesleki eğitim sürecini tamamlamaları sağlanacaktır. | | | | | | | | | | |
| Öğrencilerin okula erişim, devam ve okulu tamamlama oranları artırılabilecektir. | | | | | | | | | | |
| Performans Göstergesi (PG) | Hedefe Etkisi (%) | Başlangıç Değeri (2023) | 2024 | 2025 | 2026 | 2027 | 2028 | İzleme Sıklığı | Raporlama Sıklığı | |
| PG 1.1.1. Bir eğitim ve öğretim yılında devamsızlık süresi 20 günden (mazeretli ve mazeretsiz) fazla olan öğrenci oranı (%) | 30 | 20 | 18 | 16 | 14 | 12 | 10 | 6 AY | 6 AY | |
| PG 1.1.2. Bir eğitim ve öğretim yılında sınıf tekrar eden öğrenci oranı (%) | 10 | 0 | 0 | 0 | 0 | 0 | 0 | 6 AY | 6 AY | |
| PG 1.1.3. Bir eğitim ve öğretim yılında öğün eğitimden ayrılan öğrenci oranı (%) | 20 | 29 | 26 | 23 | 20 | 17 | 14 | 6 AY | 6 AY | |
| PG 1.1.4. Okula kayıt yaptırılanların mezun olma oranı (%) | 20 | 83 | 85 | 87 | 89 | 90 | 92 | 6 AY | 6 AY | |
| PG 1.1.5. Bir eğitim ve öğretim yılında destekleme ve yetiştirme kurslarına (DYK) kayıt yaptıran öğrenci oranı (%) | 10 | 0 | 5 | 10 | 15 | 20 | 25 | 6 AY | 6 AY | |
| PG 1.1.6. Destekleme ve yetiştirme kurslarına (DYK) kayıt yaptırılanların kursları tamamlama oranı | 10 | 0 | 5 | 10 | 15 | 20 | 25 | 6 AY | 6 AY | |
| KOORDİNATÖR BİRİM | | | | | | | | | | |
| Okul İdaresi | | | | | | | | | | |
| Sınıf Rehber Öğretmeni, Veliler, Rehberlik Servisi, Branş Öğretmenleri, Alan Öğretmenleri | | | | | | | | | | |
| RİSKLER | | | | | | | | | | |
| S1 Öğrencilerin devamsızlık nedenleri belirlenecek, öğrenci ve veli iş birliğiyle bu nedenleri ortadan kaldırmaya yönelik çalışmalar yürütülecektir. S2 Öğrenci devamsızlığının olumsuz etkilerini azaltmaya yönelik eksik kazanımların giderilmesi, sosyal etkinlikler, uzaktan öğrenme olanaklarına ilişkin farkındalık çalışmaları gibi telafi tedbirleri alınacaktır. S3 Okul ortamının öğrenciler için cazip hale gelmesini sağlayacak sosyal, sportif vb. imkânlar artırılacaktır. S4 Sınıf tekrarı nedenleri araştırılarak buna yönelik önleyici tedbirler geliştirilecektir. S5 DYK kurslarına devamsızlık nedenleri araştırılarak devamsızlığı azaltacak çalışmalar yapılacaktır. S6 Öğrencilerin örgün eğitimden ayrılmaya yönelik nedenleri araştırılıp okul kaynaklı nedenlerin ortadan kaldırılmasına yönelik tedbirler alınacaktır. S7 Özel eğitim ihtiyacı olan öğrencilerin uygun alanda eğitim alabilmeleri için rehberlik ve yönlendirme faaliyetleri yapılacaktır. S8 Öğrencilerin okula, okul kültürüne ve eğitime alacakları anana uyumunu güçlendirmek için çalışmalar yürütülecektir. | | | | | | | | | | |
| MALİYET TAHMİNİ | | | | | | | | | | |
| 10000 TL | | | | | | | | | | |
| Velilerin ilgisiz olması | | | | | | | | | | |
| TESPİTLER | | | | | | | | | | |
| Öğrencilerde gelecek kaygısının olmaması Öğrencilerin çoğunluğunun taşınmalı olması | | | | | | | | | | |
| İHTİYAÇLAR | | | | | | | | | | |
| Okul ile aile işbirliğinin güçlendirilmesi Rehberlik çalışmalarının artırılması | | | | | | | | | | |

AMAÇ (A2)

Mekteki eğitim öğrencilerinin kaliteli eğitime erişimleri fırsatı eşitliği temelinde artırılarak bilimsel, dnyussal ve fiziksel olarak çok yönlü yetkinleri sağlanacak ve temel hayati becerilerini edinin öğrencileri öğrenenler yetiştirilecektir.

| HEDEF (H2.1) | | Öğrencilerin bilimsel, kültürel, sanatsal, sportif ve toplum hizmeti alanlarında ders dışı etkinliklere katılım oranı artırılabacaktır. | | | | | | | | | |
|---|---|---|------|------|------|------|------|----------------|-------------------|--|--|
| Performans Göstergesi (PG) | Hedefe Eklisi (%) | Başlangıç Değeri (2023) | 2024 | 2025 | 2026 | 2027 | 2028 | İzleme Sıklığı | Raporlama Sıklığı | | |
| PG 2.1.1 Okulda bir eğitim ve öğretim döneminde bilimsel, kültürel, sanatsal ve sportif alanlarda en az bir faaliyete katılan öğrenci oranı (%) | 25 | 55 | 60 | 70 | 75 | 80 | 85 | 6 AY | 6 AY | | |
| PG 2.1.2 Bir eğitim ve öğretim yılında en az iki sosyal sorumluluk ve toplum hizmeti çalışmalarına katılan öğrenci oranı (%) | 25 | 60 | 65 | 70 | 75 | 80 | 85 | 6 AY | 6 AY | | |
| PG 2.1.3 Bir eğitim ve öğretim yılında yerel, ulusal ve uluslararası proje, yarışma vb. etkinliklere katılan öğrenci oranı (%) | 25 | 50 | 55 | 60 | 65 | 70 | 75 | 6 AY | 6 AY | | |
| PG 2.1.4 Okulda bir eğitim ve öğretim yılında geleneksel çocuk oyunları alt başlığında en az bir faaliyete katılan öğrenci oranı (%) | 25 | 10 | 20 | 30 | 40 | 50 | 60 | 6 AY | 6 AY | | |
| KOORDİNATÖR BİRİMİ | Okul İdarəsi, Öğretmenler Kurulu | | | | | | | | | | |
| İŞ BİRLİĞİ YAPILACAK BİRLİMLER | Okul Aile Birliği, Sınıf Rehber Öğretmeni, Veliler, Rehberlik Servisi, Branş Öğretmenleri, Alan Öğretmenleri | | | | | | | | | | |
| RİSKLER | Etkinlikler için maddi destek ve işbirliği sağlanamaması Okul bachelerinin genellikle betonarme zeminden oluşması İçerler arasında mevcut mesafelerin uzak olması Proje tabanlı çalışmaların belirli (odaklı) hedef kitleye yönelik hazırlanamaması, genel kapsaması Re'sen uygulanan tekar nicliğindeki proje çalışmaları | | | | | | | | | | |
| STRATEJİLER | S1 Her bir öğrencinin bir kulüp faaliyetinde aktif olarak yer alması sağlanarak kulüp faaliyetlerinin etkinliği artırılabacaktır. S2 Öğrencilerin seviyelerine uygun olarak toplumsal sorunların çözümüne katkı sağlamak ve farkındalık oluşturmak amacıyla afet ve acil durum, çevre, eğitim, spor, kültür ve turizm, sağlık ve sosyal hizmetler alanlarında toplum hizmeti faaliyetlerine katılmaları artırılabacaktır. S3 Okul bünyesinde yarışmalar düzenlenecektir. S4 Diğer kurum ve kuruluşlarla iş birliği içerisinde yürütülen bilimsel, sosyal, kültürel, sanatsal ve sportif alanlardaki faaliyetler artırılabacaktır. S5 Öğrenci seviyesi ve öğretim programı kazanımlarına uygun olarak geleneksel çocuk oyunları ders içi etkinliklerde kullanılacaktır. | | | | | | | | | | |
| MALİYET TAHMİNİ | 15000 TL | | | | | | | | | | |
| TESPİTLER | Bilimsel, kültürel, sanatsal ve sportif faaliyetler için maddi kaynak ve materyal gereksinimini bulunmaktadır. Niteliksel açıdan işbirliği yapılacak kurum sayısı yeterli değildir. Belirlenmiş programı olan ve süreç odaklı ve ulusal veya uluslararası çalışmalara yeterli düzeyde katılımı sağlanamamaktadır. Yürütülen her çalışmaya "proje" olarak adlandırılmakta, önyargılara sebep olmaktadır. Proje tabanlı çalışmaların çoğunluğu odak hedef kitleye hitap etmemekte, tüm grupları kapsamaktadır. Okullarda yürütülen çalışmalara benzerliği bulunan ve re'sen yürütülen proje çalışmaları tekrar niteliğinde olduğundan emek ve zaman kaybına neden olmamak, proje çalışmalarına katılımı artırılmaktadır. Bakanlık, il, ilçe düzeyinde uygulanan proje tabanlı çalışmaların çoğunluğunun "ihtiyaç analizi" yapılmaksızın uygulanması, proje çalışmalarını sonucunda "etki analizi" yapılmaması | | | | | | | | | | |
| İHTİYAÇLAR | Bilimsel, kültürel, sanatsal ve sportif faaliyetler için maddi kaynak sağlanması Proje tabanlı çalışmalardan önce ihtiyaç analizi, çalışma somutunda etki analizi yapılması Proje çalışması katılımcılarının, çalışmalar öncesinde hazırlık, amaç-hedef belirlenme stratejileri, risk değerlendirilmesi, uygulama, izleme-değerlendirme vb. süreçler ve ilgili kavramlar hakkında bilgi edinmesi | | | | | | | | | | |

| AMAC (A3) | | | | | | | | | | |
|--|-------------------|-------------------------|------|------|------|------|------|----------------|-------------------|--|
| Öğrencilerin ilgi, istidat ve kabiliyetlerini geliştirerek gerekli bilgi, beceri, davranışlar ve birlikte iş görme alışkanlığı kazandırılacak, hayata hazırlanmaları ve bir mesleğe sahip olmaları sağlanacaktır. | | | | | | | | | | |
| HEDEF (H3.1) | | | | | | | | | | |
| Bir üst öğrenime yerleşen mesleki ve teknik ortaöğretim öğrencileri sayısı artırılacaktır. | | | | | | | | | | |
| Performans Göstergesi (PG) | Hedefe Etkisi (%) | Başlangıç Değeri (2023) | 2024 | 2025 | 2026 | 2027 | 2028 | İzleme Sıklığı | Raporlama Sıklığı | |
| PG 3.1.1 Alanında bir üst öğrenime yerleşen öğrenci oranı | 35 | 13 | 15 | 20 | 25 | 30 | 35 | 6 AY | 6 AY | |
| PG 3.1.2 Ön lisans programlarına yerleşen öğrenci oranı | 35 | 20 | 25 | 30 | 35 | 40 | 45 | 6 AY | 6 AY | |
| PG 3.1.3 Lisans programlarına yerleşen öğrenci oranı | 30 | 0 | 10 | 15 | 20 | 25 | 30 | 6 AY | 6 AY | |
| KOORDİNATÖR BİRİM | | | | | | | | | | |
| Okul İdaresi, Öğretmenler Kurulu | | | | | | | | | | |
| İŞ BİRLİĞİ YAPILACAK BİRİM(LER) | | | | | | | | | | |
| Okul Aile Birliği, Sınıf Rehber Öğretmeni, Veliler, Rehberlik Servisi, Branş Öğretmenleri, Alan Öğretmenleri | | | | | | | | | | |
| RİSKLER | | | | | | | | | | |
| Kurs ve eğitimlerin yapılamaması | | | | | | | | | | |
| STRATEJİLER | | | | | | | | | | |
| S1. Destekleme ve yetiştirme kurslarıyla öğrencilerin genel bilgi ve kültür derslerindeki yeterlilikleri arttırılacaktır. S2. Dijital platformlarla öğrenciler akademik anlamda desteklenecektir. S3. Öğrencileri ilgi, yetenek ve ihtiyaçları doğrultusunda bir üst öğrenim programına hazırlayacak mesleki ve eğitsel rehberlik faaliyetleri yürütülecektir. | | | | | | | | | | |
| MALİYET TAHMİNİ | | | | | | | | | | |
| 12000 TL | | | | | | | | | | |
| TESPİTLER | | | | | | | | | | |
| Okuma alışkanlığının olmaması Kurs ve eğitimlerin yapılamaması Akademik başarının düşük olması Öğrencilerde öğrenme isteğinin olmaması Öğrencilerin çoğunun köylerden taşınmalı gelmesi Başarı düzeyi düşük öğrencilerin okulu tercih etmesi Öğrencilerde gelecek kaygısı ve bilincinin olmaması | | | | | | | | | | |
| İHTİYAÇLAR | | | | | | | | | | |
| Kurslara öğrencilerin katılım konusunda bilinçlendirilmesi Öğrenme isteği konusunda rehberlik çalışmalarının yapılması Aileler ile ilişkileri güçlendirecek bir ekosistemin kurulması Lise geçiş döneminde alt öğrenim düzeyindeki öğrencilere bilgilendirme ve tanıtım çalışmalarının arttırılması | | | | | | | | | | |

| AMAÇ (A4) | | | | | | | | | | |
|--|-------------------|-------------------------|------|------|------|------|------|----------------|-------------------|--|
| Öğrencilerimiz, bölgenin ihtiyaçları doğrultusunda mesleki alanlara yönlendirilecek, sektörel fırsatlardan yararlanacaktır. | | | | | | | | | | |
| HEDEF (H4.1) | | | | | | | | | | |
| Sektörde iş birlikleri artırılarak öğrencilerin pratik deneyim, burs ve istihdam imkânları artırılacaktır. | | | | | | | | | | |
| Performans Göstergesi (PG) | Hedefe Etkisi (%) | Başlangıç Değeri (2023) | 2024 | 2025 | 2026 | 2027 | 2028 | İzleme Sıklığı | Raporlama Sıklığı | |
| PG 4.1.1 Sektörle iş birliği kapsamında imzalanan protokol sayısı | 15 | 0 | 1 | 1 | 2 | 2 | 3 | 6 AY | 6 AY | |
| PG 4.1.2 Protokol kapsamında beceri eğitimi alan öğrenci sayısı | 15 | 0 | 1 | 1 | 2 | 2 | 3 | 6 AY | 6 AY | |
| PG 4.1.3 Protokol kapsamında düzenlenen işbaşı eğitimlerine katılan öğretmen sayısı | 15 | 0 | 1 | 1 | 2 | 2 | 3 | 6 AY | 6 AY | |
| PG 4.1.4. Protokol kapsamında burs alan öğrenci sayısı | 10 | 0 | 1 | 1 | 2 | 2 | 3 | 6 AY | 6 AY | |
| PG 4.1.5. Protokol kapsamında düzenlenen sektörel gezi, fiyat, yarışma vb. etkinliklere katılan öğrenci sayısı | 15 | 0 | 1 | 1 | 2 | 2 | 3 | 6 AY | 6 AY | |
| PG 4.1.6. Protokol imzalanan kurum/kuruluşlarda mezuniyetten sonra istihdam edilen öğrenci sayısı | 15 | 0 | 1 | 1 | 2 | 2 | 3 | 6 AY | 6 AY | |
| KOORDİNATÖR BİRİM | | | | | | | | | | |
| Okul İdaresi, Öğretmenler Kurulu | | | | | | | | | | |
| İŞ BİRLİĞİ YAPILACAK BİRİMLER | | | | | | | | | | |
| Esnaf Odaları, Okul Aile Birliği, Sınıf Rehber Öğretmeni, Veliler, Rehberlik Servisi, Branş Öğretmenleri, Alan Öğretmenleri | | | | | | | | | | |
| RİSKLER | | | | | | | | | | |
| <p>S1. Öğrencilerin burs, staj/beceeri eğitimi ve istihdam imkânlarını artırmak, öğretmenlerin mesleki gelişimlerini sağlamak amacıyla işbaşı eğitimleri düzenlemek için mesleki ve teknik ortaöğretimde eğitimi verilen alanlarda sektörde iş birliğini güçlendirecek protokollerin sayısı artırılacaktır.</p> <p>S2. İmzalanan protokollerin yürütülme süreçleri ve uygulama sonuçları izlenerek elde edilen veriler ulusal boyutta oluşturulan protokol izleme sistemine girilecektir.</p> <p>S3. Merkezi ve mahallî düzeyde protokoller kapsamında düzenlenen işbaşı eğitimlerine öğretmenlerin katılımı sağlanacaktır.</p> <p>S4. Okul yöneticilerinin sektörde iletişim ve iş birliği becerileri güçlendirilecektir.</p> | | | | | | | | | | |
| STRATEJİLER | | | | | | | | | | |
| 5000 TL | | | | | | | | | | |
| MALİYET TAHMİNİ | | | | | | | | | | |
| Meslek eğitiminde sektörde olan iş birliğinin yetersiz olması | | | | | | | | | | |
| TESPİTLER | | | | | | | | | | |
| Uygulanabilir meslek eğitimi için uygun işyerlerinin yetersizliği | | | | | | | | | | |
| İHTİYAÇLAR | | | | | | | | | | |
| Fanat odaları ile işbirliğinin artırılması | | | | | | | | | | |

| AMAC (A5) | | | | | | | | | | |
|---|-------------------|-------------------------|------|------|------|------|------|----------------|-------------------|--|
| Okulun amaçlarına ulaşmasını sağlayacak kurumsal imkân ve yetkinlikler verimli ve sürdürülebilir bir şekilde geliştirilecektir. | | | | | | | | | | |
| HEDEF (HS.1) | | | | | | | | | | |
| Döner Sermaye (DÖSE) faaliyetleri artıracaktır. | | | | | | | | | | |
| Performans Göstergesi (PG) | Hedefe Etkisi (%) | Başlangıç Değeri (2023) | 2024 | 2025 | 2026 | 2027 | 2028 | İzleme Sıklığı | Raporlama Sıklığı | |
| PG 5.1.1 DÖSE çalışmasında bulunan alan sayısı | 25 | 0 | 0 | 0 | 0 | 0 | 0 | 6 AY | 6 AY | |
| PG 5.1.2 DÖSE çalışmalarından ortaya çıkan ürün çeşidi sayısı | 25 | 0 | 0 | 0 | 0 | 0 | 0 | 6 AY | 6 AY | |
| PG 5.1.3 DÖSE faaliyetinde yer alan öğrenci sayısı | 25 | 0 | 0 | 0 | 0 | 0 | 0 | 6 AY | 6 AY | |
| PG 5.1.4 DÖSE faaliyetinde yer alan öğretmen sayısı | 25 | 0 | 0 | 0 | 0 | 0 | 0 | 6 AY | 6 AY | |
| KOORDİNATÖR BİRİM | | | | | | | | | | |
| Okul İdaresi | | | | | | | | | | |
| İŞ BİRLİĞİ YAPILACAK BİRİM(LER) | | | | | | | | | | |
| Okul Aile Birliği, Veliler, Alan Öğretmenleri | | | | | | | | | | |
| RİSKLER | | | | | | | | | | |
| STRATEJİLER | | | | | | | | | | |
| S1. DÖSE üretilen ürünlerin çeşitlendirilmesi sağlanacaktır. S2. Okulda bulunan uygun alanlarda DÖSE faaliyetlerinin yapılması sağlanacaktır. S3. DÖSE faaliyetlerinin yürütülmesinde sektörle iş birlikleri sağlanacaktır. | | | | | | | | | | |
| MALİYET TAHMİNİ | | | | | | | | | | |
| 0 TL | | | | | | | | | | |
| TESPİTLER | | | | | | | | | | |
| Döner sermaye için ürün yeterliliğinin olamaması İlçenin küçük olması | | | | | | | | | | |
| İHTİYAÇLAR | | | | | | | | | | |
| Farklı alanların açılması Öğrenci sayısının artması | | | | | | | | | | |

AMAC (A6)

Kurumun insan kaynağı kapasitesini geliştirerek ulusal ve uluslararası standartlara uygun eğitim hizmeti sunulacaktır.

| HEDEF (H6.1) | | Okul aile işbirliği sağlanarak kurum kültürü geliştirilecektir. | | | | | | | | | |
|---|---|---|------|------|------|------|------|----------------|-------------------|--|--|
| Performans Göstergesi (PG) | Hedefe Etkisi (%) | Başlangıç Değeri (2023) | 2024 | 2025 | 2026 | 2027 | 2028 | İzleme Sıklığı | Raporlama Sıklığı | | |
| PG 6.1.1 Bir eğitim öğretim yılında en az 1 hizmetçi eğitimine katılan öğretmen oranı (re sen düzenlenenler dahil) | 20 | 100 | 100 | 100 | 100 | 100 | 100 | 6 AY | 6 AY | | |
| PG 6.1.2 Bir eğitim öğretim yılında proje tabanlı çalışmalarından herhangi birinde aktif görev alan öğretmen oranı | 20 | 50 | 55 | 60 | 65 | 70 | 75 | 6 AY | 6 AY | | |
| PG 6.1.3 Veli toplantılarına katılım oranı | 20 | 10 | 20 | 30 | 40 | 50 | 60 | 6 AY | 6 AY | | |
| PG 6.1.4 Yazılı veya elektronik ortamda kuruma yapılan dilek, istek, şikâyet, görüş, öneri sayısı | 20 | 5 | 10 | 15 | 20 | 25 | 30 | 6 AY | 6 AY | | |
| PG 6.1.5 Velilere yönelik yapılan eğitici, bilgilendirici etkinliklere veli katılım oranı (veli toplantıları hariç) | 20 | 10 | 20 | 30 | 40 | 50 | 60 | 6 AY | 6 AY | | |
| KOORDİNATÖR BİRİM | Öğretmenler Kurulu | | | | | | | | | | |
| İŞ BİRLİĞİ YAPILACAK BİRLİKLER | Zümre Öğretmenler Kurulu, Veliler, Rehberlik Servisi, Okul İdaresi | | | | | | | | | | |
| RİSKLER | S1 Eğitim faaliyetlerine çoğunlukla az sayıda gönüllü öğretmenin katılımı, eğitime katılacak öğretmenlerin görevlendirilmelerinin çoğunlukla resen yapılması S2 Şikâyet sahiplerinin, şikâyet edilebilecek konular hakkında hukuki altyapılarının yetersiz olması S3 Velilerin, yaşanan her sorunda ilgili kişi veya kurum yerine şikâyet yöntemlerine başvurmaları S4 Şikâyet mekanizmalarının sayı ve çeşitlilik itibarıyla fazla olması | | | | | | | | | | |
| STRATEJİLER | Hizmet içi eğitim faaliyetlerinden öğretmen ve yöneticilerin görüşleri alınacak kurumsal kültürün oluşturulması için okul-aile ilişkilerinde etkin iş birliği yöntemleri geliştirilecek | | | | | | | | | | |
| MALİYET TAHMİNİ | 4000 TL | | | | | | | | | | |
| TESPİTLER | Hizmet içi eğitim faaliyetleri çoğunlukla resen düzenlenmektedir Hizmet içi eğitim faaliyetleri ders saatlerinin dışında düzenlendiği için katılımcılarda isteksizliğe sebep olmaktadır. | | | | | | | | | | |
| İHTİYAÇLAR | Paydaş görüşlerinin değerlendirilmesi, iş birliğinin geliştirilmesi | | | | | | | | | | |

| AMAC (A7) | | | | | | | | | |
|--|-------------------|-------------------------|------|------|------|------|------|----------------|-------------------|
| Eğitim ortamlarının fiziki imkânları geliştirilecektir. | | | | | | | | | |
| HEDEF (H7.1) | | | | | | | | | |
| Mesleki eğitimde sektörlle işbirliği yapılarak okulların niteliğini arttıracak uygulamalar ve çalışmalara yer verilecektir. | | | | | | | | | |
| Performans Göstergesi (PG) | Hedefe Etkisi (%) | Başlangıç Değeri (2023) | 2024 | 2025 | 2026 | 2027 | 2028 | İzleme Sıklığı | Raporlama Sıklığı |
| PG 7.1.1 Okulda/kurumda iyileştirilmesi gereken fiziki mekân sayısı | 40 | 5 | 4 | 3 | 2 | 1 | 0 | 6 AY | 6 AY |
| PG 7.1.2 Sektörlle iş birliği içerisinde yenilenen atölye ve laboratuvar sayısı | 20 | 0 | 0 | 1 | 1 | 1 | 1 | 6 AY | 6 AY |
| PG 7.1.3 Altyapı ve donatım eksikliği bulunan fiziksel birim sayısı | 40 | 5 | 4 | 3 | 2 | 1 | 0 | 6 AY | 6 AY |
| KOORDİNATÖR BİRİM | | | | | | | | | |
| İŞ BİRLİĞİ YAPILACAK BİRİM(LER) | | | | | | | | | |
| Okul İdaresi, Öğretmenler Kurulu, Alan Öğretmenleri | | | | | | | | | |
| Tasaruf tedbirleri Ödenek veya harcama taleplerinin karşılanamaması iyileştirilen alanların aktif kullanılmaması | | | | | | | | | |
| RİSKLER | | | | | | | | | |
| S1 Fiziki mekânların iyileştirilmesi için kamu idareleri, belediyeler ve işverenlerle iş birlikleri yapılacaktır. S2 Atölye ve laboratuvarların iyileştirilmesi için sektör ile iş birlikleri yapılacaktır. S3 Okul öğretmenlerinin alanlarında mesleki gelişimlerini ve öğretmenlik yeterliklerini geliştirmek için mahalli ve merkezi düzeyde eğitim almaları sağlanacaktır. | | | | | | | | | |
| STRATEJİLER | | | | | | | | | |
| 500000 TL | | | | | | | | | |
| MALİYET TAHMİNİ | | | | | | | | | |
| Ülke genelinde yaşanan doğal afetler nedeniyle yatırım kaynağının önemli bölümü öncelikli bölgelere aktarılmaktadır. Yaşanması muhtemel doğal afetler nedeniyle kurum binalarında büyük onarım veya güçlendirmeye ihtiyaç duyulmaktadır. Kurum bölümlerinin fiziki iyileştirme ve geliştirme çalışmalarına okul aile birliğinden yeterli düzeyde destek sağlanmamaktadır. | | | | | | | | | |
| TESPİTLER | | | | | | | | | |
| Okul aile birliği desteği sağlanması İyileştirilen alanların eğitim ve öğretim çalışmalarında aktif kullanılması, fayda-maliyet dengesinin sağlanması Öngörülmeyen sebeplerle ortaya çıkabilecek ihtiyaçları karşılayabilmek için merkezi düzeyde eğitime ayrılan bütçenin artırılması | | | | | | | | | |
| İHTİYAÇLAR | | | | | | | | | |

Tahmini Kaynaklar Analizinden yararlanılarak kurumunuzun 5 yıllık hedeflerine ulaşılabilmesi için planlanan faaliyetlerin Tahmini Maliyet Analizi yapılmıştır.

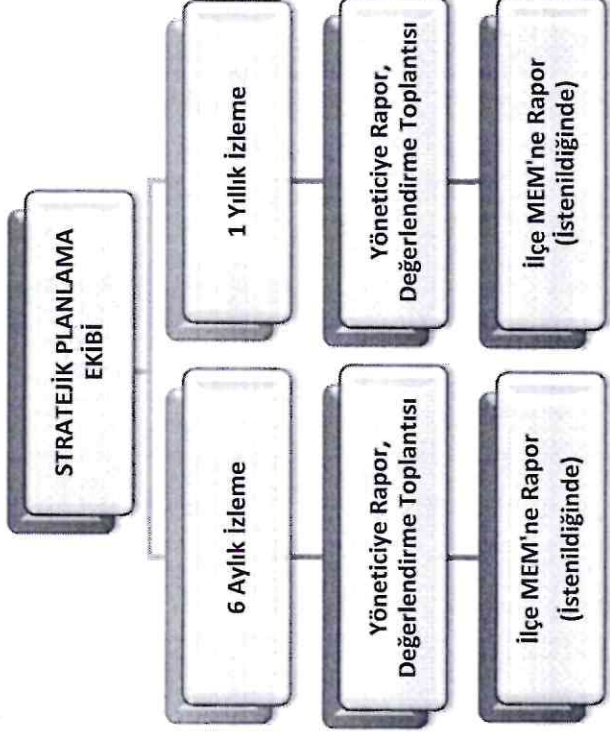
Tablo 43: Tahmini Maliyetler (TL)

| Hedefler | 2024 | 2025 | 2026 | 2027 | 2028 | Toplam Maliyet |
|---------------|------------------|------------------|------------------|------------------|--------------------|----------------------|
| A1 | | | | | | |
| H1.1 | 10000 TL | 11000 TL | 12100 TL | 13310 TL | 14641 TL | 61051 TL |
| A2 | | | | | | |
| H2.1 | 15000 TL | 16500 TL | 18150 TL | 19965 TL | 21961,5 TL | 91576,5 TL |
| A3 | | | | | | |
| H3.1 | 12000 TL | 13200 TL | 14520 TL | 15972 TL | 17569,2 TL | 73261,2 TL |
| A4 | | | | | | |
| H4.1 | 5000 TL | 5500 TL | 6050 TL | 6655 TL | 7320,5 TL | 30525,5 TL |
| A5 | | | | | | |
| H5.1 | 0 TL | 0 TL | 0 TL | 0 TL | 0 TL | 0 TL |
| A6 | | | | | | |
| H6.1 | 4000 TL | 4400 TL | 4840 TL | 5324 TL | 5856,4 TL | 24420,4 TL |
| A7 | | | | | | |
| H7.1 | 500000 TL | 550000 TL | 605000 TL | 665500 TL | 732050 TL | 3052550 TL |
| TOPLAM | 546000 TL | 600600 TL | 660660 TL | 726726 TL | 799398,6 TL | 33333384,6 TL |

5. İZLEME VE DEĞERLENDİRME

Okulumuz Stratejik Planı izleme ve değerlendirme çalışmalarında 5 yıllık Stratejik Planın izlenmesi ve 1 yıllık gelişim planının izlenmesi olarak ikili bir ayrıma gidilecektir. Stratejik planın izlenmesinde 6 aylık dönemlerde izleme yapılacak denetim birimleri, il millî eğitim müdürlüğü ve Bakanlık denetim ve kontrollerine hazır halde tutulacaktır. Yıllık planın uygulanmasında yürütme ekipleri ve eylem sorumlularıyla aylık ilerleme toplantıları yapılacaktır. Toplantıda bir önceki ayda yapılanlar ve bir sonraki ayda yapılacaklar görüşülüp karara bağlanacaktır. 2024-2028 yıllara göre faaliyet raporları (Haziran-Temmuz) hazırlanarak İl / İlçe Millî Eğitim Müdürlüğü Strateji Geliştirme Hizmetleri Şube Müdürlüğüne gönderilmek üzere hazır tutulacaktır.

Şekil 2: Stratejik Plan İzleme ve Değerlendirme Modeli



İMZA SİRKÜSÜ


Huseyin UYGUR
Öğretmen

Hakan TÜRKKAN
Okul Aile Birliği Başkanı




Nurhat KOÇACI
Öğretmen

Yusuf ÖZYURT
Yönetim Kurulu Üyesi



Filiz TANRIVERDİ
Müdür Yardımcısı




Serif AKBULUT
Okul Müdürü




Aytekin BARAÇ
Öğretmen

Mehmet ÖZYURT
Veli

